



แผนปฏิบัติการประจำปี พ.ศ. 2569 สำนักการจราจรและขนส่ง



<https://u.bangkok.go.th/traffic69>

คำนำ

กรุงเทพมหานครเป็นเมืองหลวงของประเทศไทย และเป็นศูนย์รวมความเจริญทุกด้านของประเทศ ไม่ว่าจะเป็นด้านเศรษฐกิจ การค้า การลงทุน การศึกษา การเมือง การปกครอง รวมไปถึงศิลปวัฒนธรรมอันหลากหลาย การเป็นศูนย์กลางในการพัฒนาของทุกด้าน ทำให้มหานครแห่งนี้เจริญรุดหน้าอย่างรวดเร็ว กลายเป็นแม่เหล็กขนาดใหญ่ที่ดึงดูดผู้คนจากทั่วภูมิภาคของประเทศและจากนานาชาติให้เข้ามาทำการค้า การลงทุน และประกอบอาชีพ ทำให้ประชากรเพิ่มขึ้นอย่างรวดเร็ว และเนื่องจากการตั้งถิ่นฐานแบบกระจายตัวเป็นพื้นที่กว้าง ไม่เป็นระบบผังเมืองที่ดี ทำให้เกิดปัญหาหลากหลายด้าน โดยเฉพาะปัญหาด้านการจราจร จำนวนรถยนต์เพิ่มขึ้นอย่างต่อเนื่อง แต่พื้นผิวจราจรมีอยู่จำกัด ประกอบกับระบบขนส่งมวลชนที่มีอยู่ไม่เพียงพอต่อการให้บริการ และคนบางส่วนขาดวินัยในการใช้รถใช้ถนน จึงทำให้การจราจรติดขัดมากขึ้น ก่อให้เกิดผลกระทบทั้งทางด้านเศรษฐกิจ สังคม สิ่งแวดล้อม สุขภาพชีวิตและความสามารถในการแข่งขันของประเทศ

ในการนี้ กรุงเทพมหานครจึงจัดทำแผนพัฒนากรุงเทพมหานคร ระยะ 20 ปี (พ.ศ. 2561 - 2580) ฉบับปรับปรุงขึ้น เพื่อมุ่งเน้นการนำเสนอสาระให้ผู้เกี่ยวข้องและผู้สนใจภารกิจของกรุงเทพมหานครทราบว่ากรุงเทพมหานครจะพัฒนาไปในทิศทางใด อย่างไร ใช้งบประมาณเท่าใด ในระยะ 20 ปี ข้างหน้า คือระหว่างปี พ.ศ. 2561 - 2580 เสมือนเป็นแผนที่และเข็มทิศในการขับเคลื่อนกรุงเทพมหานครอย่างมีประสิทธิภาพและประสิทธิผล และทำให้กรุงเทพมหานครกลายเป็นเมืองในฝันที่น่าอาศัย นำมาเยี่ยมชม และนำลงทุน เป็นศูนย์กลางของประเทศไทย และเศรษฐกิจอาเซียน

สำนักการจราจรและขนส่งในฐานะหน่วยงานหนึ่งของกรุงเทพมหานคร จึงพิจารณาจัดทำแผนปฏิบัติการประจำปี พ.ศ. 2569 โดยศึกษาวิเคราะห์ผลการดำเนินการในปีที่ผ่านมา สภาพแวดล้อมภายในภายนอก และแนวโน้มต่าง ๆ ที่มีการเปลี่ยนแปลง รวมทั้งรวบรวมแผนงาน โครงการ กิจกรรมที่ขอจัดสรรงบประมาณในปีงบประมาณ พ.ศ. 2568 ประกอบการพิจารณาในการจัดทำแผนปฏิบัติการประจำปี พ.ศ. 2569 โดยคำนึงถึงความสอดคล้องและสนับสนุนแผนพัฒนากรุงเทพมหานคร ระยะ 20 ปี ระยะที่ 3 พ.ศ. 2567 - 2570 และแผนปฏิบัติการกรุงเทพมหานคร ประจำปี พ.ศ. 2569 ผ่านกระบวนการระดมความคิดเห็นจากทุกส่วนราชการในสังกัด ซึ่งมุ่งหวังเป็นอย่างยิ่งว่า แผนปฏิบัติการประจำปี พ.ศ. 2569 ของสำนักการจราจรและขนส่งจะเป็นประโยชน์ต่อหน่วยงานและกรุงเทพมหานคร ในการปฏิบัติงานให้เป็นไปอย่างมีประสิทธิภาพ รวดเร็วทันเหตุการณ์ และบรรลุเป้าหมายต่อไป

สำนักการจราจรและขนส่ง

(นายสิทธิพร สมคิศจรรณี)
ผู้อำนวยการสำนักการจราจรและขนส่ง

สารบัญ

	หน้า
คำนำ	ก
สารบัญ	ข
สาระสำคัญของแผนปฏิบัติราชการประจำปี 2569	1
- ข้อมูลทั่วไป/สถานการณ์	
- วิสัยทัศน์	
- พันธกิจ	
- เป้าหมาย	
- ตัวชี้วัดผลการดำเนินงานหลัก	
ยุทธศาสตร์การพัฒนาและภารกิจการปฏิบัติราชการประจำปี พ.ศ. 2569	9
▪ ส่วนที่ 1 ยุทธศาสตร์ยุทธศาสตร์การพัฒนากรุงเทพมหานคร ประกอบด้วย	
1.1 ยุทธศาสตร์ตามแผนปฏิรูปราชการกรุงเทพมหานคร ประจำปี 2569	
1.2 การดำเนินงานตามนโยบายผู้บริหารนโยบายที่กำหนดใน Policy Mapping แต่ไม่ปรากฏในแผนปฏิรูปราชการกรุงเทพมหานคร ประจำปี พ.ศ. 2569	
▪ ส่วนที่ 2 ยุทธศาสตร์หน่วยงาน หมายถึง แผนงานที่ดำเนินการตามอำนาจหน้าที่ของหน่วยงาน เป็นเรื่องสำคัญที่หน่วยงานต้องการผลักดันเพื่อพัฒนาหรือแก้ไขปัญหา	
▪ ส่วนที่ 3 งานประจำพื้นฐาน หมายถึง กิจกรรม / งาน / โครงการที่ดำเนินการตามหน้าที่เป็นปกติ ตามภารกิจ พันธกิจ และกฎหมาย	
สรุปโครงการ/กิจกรรมและงบประมาณที่หน่วยงานจะดำเนินการในปีงบประมาณ พ.ศ. 2569	35
▪ สรุปโครงการ/กิจกรรมสำคัญตามแผนปฏิรูปราชการกรุงเทพมหานคร ประจำปี พ.ศ. 2569	
▪ โครงการ/กิจกรรมสำคัญตามภารกิจของหน่วยงาน (ยุทธศาสตร์หน่วยงาน)	
▪ บัญชีโครงการ/กิจกรรมประจำพื้นฐาน	
ภาคผนวก	42

สาระสำคัญของแผนปฏิบัติการประจำปี 2569
ของหน่วยงานสังกัดกรุงเทพมหานคร

ข้อมูลทั่วไป/สถานการณ์ของพื้นที่

สำนักการจราจรและขนส่งได้รับการก่อตั้งขึ้นอย่างเป็นทางการ ในปี พ.ศ. 2536 มีอำนาจหน้าที่ความรับผิดชอบ ดังนี้

1. การศึกษา สํารวจ รวบรวมข้อมูลด้านการจราจรและขนส่ง วิเคราะห์สาเหตุและแนวทางแก้ไขปัญหาจราจร และพัฒนาโครงการด้านระบบขนส่งมวลชนหลัก ระบบขนส่งมวลชนเสริมและวิเคราะห์ออกแบบความเหมาะสมของโครงข่ายถนนเพื่อปรับปรุงและแก้ไขปัญหาการจราจร เสนอแนะนโยบายมาตรการ จัดทำแผนงานและแผนปฏิบัติการด้านความปลอดภัย
 2. การจัดทำแผนแม่บทการขนส่งของกรุงเทพมหานคร การจัดทำแผนพัฒนาและแผนปฏิบัติการเทคโนโลยีสารสนเทศของหน่วยงาน การพัฒนาระบบโปรแกรมด้านการจราจรและขนส่ง
 3. การศึกษา วิเคราะห์ กำหนด ปรับปรุงมาตรฐานงานวิศวกรรมจราจรมาตรฐานอุปกรณ์ประกอบทาง และดำเนินการด้านการจราจรและขนส่งในเขตกรุงเทพมหานคร
 4. การสำรวจ ออกแบบ ประเมินการ เพื่อติดตั้ง รื้อย้าย ถอดถอน และบำรุงรักษา เครื่องหมายจราจร อุปกรณ์วิศวกรรมจราจร ระบบสัญญาณไฟจราจร และอุปกรณ์ความปลอดภัย อุปกรณ์อำนวยความสะดวกแก่ผู้พิการและผู้สูงอายุ ทางจักรยาน จุดจอดรถจักรยาน
 5. การศึกษา สํารวจ ออกแบบ ติดตั้ง ตรวจสอบ บริหารจัดการ พัฒนาเทคโนโลยีสารสนเทศการจราจรและความปลอดภัย ระบบโครงข่ายสื่อสาร ระบบกล้องโทรทัศน์วงจรปิด (CCTV) ระบบการจราจรและขนส่ง Intelligent Transport System (ITS) และความปลอดภัยในชีวิตและทรัพย์สินด้วยเทคโนโลยีที่ทันสมัย
 6. เป็นศูนย์กลางการควบคุมโครงข่ายสื่อสารด้วยเส้นใยนำแสง ระบบกล้องโทรทัศน์วงจรปิด (CCTV) และระบบวิทยุสื่อสารเคลื่อนที่ แบบดิจิทัล (Digital Trunked Radio System) ของกรุงเทพมหานคร เพื่อความปลอดภัยและความสะดวกในการเดินทาง เป็นศูนย์กลางประสานและเชื่อมโยงข้อมูลการจราจรกับหน่วยงานที่เกี่ยวข้อง
 7. พัฒนา บำรุงรักษาระบบโทรทัศน์วงจรปิดและระบบเครือข่ายสื่อสารของกรุงเทพมหานคร ในการบริหารจัดการ การปฏิบัติการ และบริการประชาชน รวมทั้งเผยแพร่ข้อมูลแก่สาธารณชนทางสื่อต่างๆ
 8. การศึกษา สํารวจ ออกแบบ กำกับ และควบคุมการก่อสร้างระบบขนส่งทางราง จุดเชื่อมต่อการเดินทางของระบบขนส่งทางราง ระบบขนส่งทางบกและทางน้ำ
 9. ศึกษา วิเคราะห์ กำหนดมาตรฐานการให้บริการ และจัดทำแผนระบบขนส่งมวลชนของกรุงเทพมหานคร ทั้งระบบขนส่งทางราง ระบบขนส่งทางบกและทางน้ำ
 10. ศึกษา วิเคราะห์ความเป็นไปได้ในการจัดการ การพัฒนา การปรับปรุงและแก้ไขให้ระบบการขนส่งทางบก ทางราง และทางน้ำ มีรายได้ที่เพียงพอในการดำเนินการ รวมทั้งการบริหารทรัพย์สิน เพื่อหารายได้ให้กรุงเทพมหานคร โดยการให้สิทธิหรือการว่าจ้างหรือวิธีการอื่นใดเพื่อจัดการรายได้ที่ไม่ส่งผลกระทบต่อการเดินทางที่สะดวกสบาย และปลอดภัยของประชาชน
 11. การเผยแพร่และให้บริการข้อมูลข่าวสารด้านการจราจรและขนส่ง และข้อมูลทั่วไปที่เกี่ยวข้องทางสื่อออนไลน์ การณรงค์เสริมสร้างวินัยจราจร การพัฒนาและเผยแพร่สื่อด้านวินัยจราจรแก่เยาวชนและประชาชนทั่วไป
 12. ปฏิบัติหน้าที่อื่นที่เกี่ยวข้องหรือได้รับมอบหมาย
- โดยแบ่งส่วนราชการและกำหนดหน้าที่ความรับผิดชอบ ดังนี้

1) สำนักงานเลขานุการ มีหน้าที่รับผิดชอบเกี่ยวกับงานสารบรรณและธุรการทั่วไปของสำนักช่วยอำนวยความสะดวกและเลขานุการ การบริหารงานบุคคล การคลัง การเงินและบัญชี การงบประมาณ การพัสดุ การประชุม ประชาสัมพันธ์ นิติกรรมสัญญา และพัฒนากฎหมาย บริหารจัดการอาคารสถานที่และยานพาหนะ และปฏิบัติหน้าที่อื่นที่ไม่ได้อยู่ในความรับผิดชอบของส่วนราชการใดโดยเฉพาะ และปฏิบัติหน้าที่อื่นที่เกี่ยวข้อง

2) กองนโยบายและแผนงาน มีหน้าที่รับผิดชอบเกี่ยวกับการวางแผน สํารวจ และจัดเก็บข้อมูลจราจร พร้อมการวิเคราะห์สาเหตุและแนวทางแก้ไขปัญหาจราจร ศึกษา วิเคราะห์ และพัฒนาโครงการด้านระบบขนส่งมวลชนหลัก และระบบขนส่งมวลชนเสริม ระบบเชื่อมต่อและเปลี่ยนถ่ายของระบบขนส่งสาธารณะ จัดทำแผนแม่บทการขนส่งของกรุงเทพมหานคร จัดทำแผนแม่บท แผนพัฒนาและแผนปฏิบัติการเทคโนโลยีสารสนเทศของหน่วยงาน พัฒนาระบบโปรแกรมด้านการจราจรและขนส่ง กำหนดมาตรฐานด้านวิศวกรรมจราจร จัดระบบจราจรเป็นโครงข่ายถนนในพื้นที่ของกรุงเทพมหานคร วิเคราะห์ ออกแบบความเหมาะสมของโครงข่ายถนนเพื่อปรับปรุงและแก้ไขปัญหาจราจร เสนอแนะนโยบายมาตรการและแผนงานด้านความปลอดภัย พัฒนาระบบคลังข้อมูลและระบบสนับสนุนการตัดสินใจของผู้บริหาร เผยแพร่และให้บริการข้อมูลข่าวสารด้านการจราจรและขนส่ง และข้อมูลทั่วไปที่เกี่ยวข้องทางสื่อออนไลน์ ผลิตและส่งเสริมสร้างวินัยจราจร พัฒนาและเผยแพร่สื่อด้านวินัยจราจรแก่เยาวชนและประชาชนทั่วไป และปฏิบัติหน้าที่อื่นที่เกี่ยวข้อง

3) สำนักงานวิศวกรรมจราจร มีหน้าที่รับผิดชอบเกี่ยวกับการศึกษา วิเคราะห์ กำหนด ปรับปรุงมาตรฐานงานวิศวกรรมจราจร และมาตรฐานอุปกรณ์ประกอบทาง การสำรวจ และพิจารณาจัดระบบจราจร ทางร่วม ทางแยก ทิศทางจราจร ช่องทางการจราจร ทางเลี้ยวกลับรถ ทางเชื่อมต่อตรอก ซอย และเส้นทางลัด รวมถึงกำหนดตำแหน่งทางข้าม พร้อมอุปกรณ์ประกอบ พิจารณาความเหมาะสมของทางเท้า ทางเดินรถ และทางเข้า-ออกอาคาร สํารวจ ออกแบบ ปรมาณการ เพื่อผลิต ติดตั้ง รื้อย้าย ถอดถอน และบำรุงรักษาเครื่องหมายจราจร อุปกรณ์วิศวกรรมจราจร ระบบสัญญาณไฟจราจร วัสดุและอุปกรณ์ความปลอดภัยและจัดระบบจราจร อุปกรณ์อำนวยความสะดวกแก่ผู้พิการและผู้สูงอายุ จัดให้มีหน่วยบริการเร่งด่วนด้านงานวิศวกรรมจราจร และสัญญาณไฟจราจร ดำเนินการเกี่ยวกับการกระทำละเมิดทรัพย์สิน ให้ความช่วยเหลือทางด้านเทคนิคและวิชาการ การศึกษาค้นคว้า วิเคราะห์ จัดหาและประยุกต์ใช้ ระบบอุปกรณ์ เทคโนโลยีที่ทันสมัย และนวัตกรรมใหม่ๆ ที่เกี่ยวข้องกับการแก้ไขปัญหาจราจร เสนอขอออกข้อบังคับเจ้าพนักงานจราจร บริหารจัดการจราจร สนับสนุนการปฏิบัติงานเจ้าพนักงานจราจรตามกฎหมาย และปฏิบัติหน้าที่อื่นที่เกี่ยวข้อง

4) กองระบบเทคโนโลยีจราจร มีหน้าที่รับผิดชอบเกี่ยวกับการศึกษา สํารวจ ออกแบบ ติดตั้ง ตรวจสอบ บริหารจัดการ พัฒนาเทคโนโลยีสารสนเทศการจราจรและความปลอดภัย ระบบโครงข่ายสื่อสาร ระบบกล้องโทรทัศน์วงจรปิด (CCTV) ระบบการจราจรและขนส่ง Intelligent Transport System (ITS) และความปลอดภัยในชีวิตและทรัพย์สินด้วยเทคโนโลยีที่ทันสมัย เป็นศูนย์กลางการควบคุมโครงข่ายสื่อสารด้วยเส้นใยนำแสง ระบบกล้องโทรทัศน์วงจรปิด (CCTV) และระบบวิทยุสื่อสารเคลื่อนที่แบบดิจิทัล (Digital Trunked Radio System) ของกรุงเทพมหานคร เพื่อความปลอดภัยและความสะดวกในการเดินทาง เป็นศูนย์กลางประสานและเชื่อมโยงข้อมูลการจราจรกับหน่วยงานที่เกี่ยวข้อง พัฒนา บำรุงรักษาระบบโทรทัศน์วงจรปิดและระบบเครือข่ายสื่อสารของกรุงเทพมหานครในการบริหารจัดการ การปฏิบัติการ และบริการประชาชน รวมทั้งเผยแพร่ข้อมูลแก่สาธารณชนทางสื่อต่าง ๆ และปฏิบัติหน้าที่อื่นที่เกี่ยวข้อง

๕) สำนักงานระบบขนส่ง มีหน้าที่รับผิดชอบเกี่ยวกับการศึกษา สํารวจ ออกแบบ กำกับ และควบคุมการก่อสร้างระบบขนส่งทางราง จุดเชื่อมต่อการเดินทางของระบบราง กำหนดมาตรฐานการให้บริการระบบขนส่งทางรางของกรุงเทพมหานคร พิจารณาอนุญาตให้เอกชนจัดทำทางเดินเชื่อมระหว่างสถานีรถไฟฟ้ากับอาคารหรือทางเชื่อมอาคาร (Sky Walk) หรือสถานที่จอดรถ (Park and Ride) ติดตาม ตรวจสอบ กำกับดูแล และควบคุมการให้บริการระบบขนส่งทางรางของกรุงเทพมหานครให้เป็นไปตามสัญญา และมาตรฐานสากล เพื่อความปลอดภัยของประชาชนผู้ใช้บริการรถไฟฟ้า และประเมินผลการดำเนินการตามมาตรการลดผลกระทบสิ่งแวดล้อมของผู้รับจ้างและผู้รับสัมปทาน ทั้งระหว่างการก่อสร้างและหลังการเปิดให้บริการแก่ประชาชนในระบบขนส่งทางรางของ

กรุงเทพมหานคร ศึกษา สำรวจ ออกแบบ และกำหนดมาตรฐานการให้บริการระบบขนส่งทางบกและทางน้ำของ กรุงเทพมหานคร กำกับ ควบคุมการก่อสร้าง และบริหารจัดการระบบขนส่งทางบกและทางน้ำ ศึกษา วิเคราะห์ จัดทำแผนระบบขนส่งมวลชนของกรุงเทพมหานครทั้งระบบขนส่งทางราง ระบบขนส่งทางบกและทางน้ำ ศึกษา วิเคราะห์กำหนดรูปแบบของระบบขนส่งมวลชนเสริมในรูปแบบต่าง ๆ และเสนอรูปแบบ แนวทาง วิธีการลงทุน ก่อสร้างในระบบขนส่งต่างๆ ศึกษา วิเคราะห์ กำหนดแผนดำเนินการพัฒนาระบบขนส่งมวลชนเสริมเพื่อ เชื่อมต่อกับระบบขนส่งมวลชนระบบหลัก ศึกษา วิเคราะห์ความเป็นไปได้ในการจัดการ การพัฒนา การปรับปรุง และแก้ไขให้ระบบการขนส่งทางบก ทางราง และทางน้ำ มีรายได้ที่เพียงพอในการดำเนินการ รวมทั้งเพื่อหารายได้ ให้กรุงเทพมหานคร โดยการให้สิทธิหรือการว่าจ้างหรือวิธีการอื่นใดเพื่อจัดหารายได้ที่ไม่ส่งผลกระทบต่อเส้นทางที่ สะดวก สบาย และปลอดภัยของประชาชน บริหารจัดการการจัดหารายได้ที่ถูกต้อง เหมาะสม เป็นไปตามกฎหมาย สัญญา และระเบียบคำสั่งที่เกี่ยวข้อง และปฏิบัติหน้าที่อื่นที่เกี่ยวข้อง

สำนักงานการจราจรและขนส่ง มีกรอบอัตรากำล้างข้าราชการ รวมทั้งสิ้น จำนวน 200 อัตรา ซึ่งเป็นอัตราที่มีคนครองรวมถึงระดับผู้บริหาร ณ เดือนกันยายน 2568 จำนวน 174 อัตรา มีอัตรารว่าง จำนวน 26 อัตรา รายละเอียดแบ่งตามส่วนราชการในสังกัด ดังต่อไปนี้

1. ผู้อำนวยการสำนักงานการจราจรและขนส่ง	จำนวน	1	คน
2. รองผู้อำนวยการสำนักงานการจราจรและขนส่ง	จำนวน	2	คน
3. สำนักงานวิศวกรรมจราจร	จำนวน	66	คน
4. สำนักงานระบบขนส่ง	จำนวน	44	คน
5. สำนักงานเลขานุการ	จำนวน	26	คน
6. กองนโยบายและแผนงาน	จำนวน	29	คน
7. กองระบบเทคโนโลยีจราจร	จำนวน	32	คน

ในด้านงบประมาณ สำนักงานการจราจรและขนส่งได้รับการจัดสรรงบประมาณ โดยในปีงบประมาณ พ.ศ. 2565 จำนวน 4,133,723,700.- บาท และในปีงบประมาณ พ.ศ. 2566 จำนวน 3,214,187,140.- บาท และในปีงบประมาณ พ.ศ. 2567 จำนวน 3,260,338,200.- บาท

การพัฒนาระบบขนส่งมวลชนหลักขนาดใหญ่ใน กทม.

- | | |
|---|---|
|  รถไฟฟ้าขนาดใหญ่ 4 เส้นทาง |  รถไฟฟ้าสายรอง 3 เส้นทาง |
| <ul style="list-style-type: none">  สายสีเขียวเข้ม ✓  สายสีเขียวอ่อน ✓  สายสีน้ำเงิน ✓  สายสีม่วง ✓ | <ul style="list-style-type: none">  สายสีชมพู ✓  สายสีเหลือง ✓  สายสีทอง ✓ |
| <div style="border: 1px solid green; padding: 5px; display: inline-block;"> เปิดให้บริการแล้ว ✓
 10 เส้นทาง
 ระยะทาง 275.15 กม. </div> | |
|  รถไฟฟ้าชานเมือง 3 เส้นทาง | |
| <ul style="list-style-type: none">  สายสีแดงอ่อน ✓  สายสีแดงเข้ม ✓  Airport Rail Link ✓ | <ul style="list-style-type: none">  สายสีส้ม (การคัดเลือกเอกชน)  สายสีม่วงใต้ (กำลังก่อสร้าง) |



จุดเชื่อมต่อการเดินทาง ล้อ-ราง-เรือ 12 จุด ในปัจจุบัน (ภายในระยะทางประมาณ 500 เมตร)

ลำดับ	ท่าเรือ	การเชื่อมต่อรถไฟฟ้า	
		เส้นทาง	สถานี
คลองแสนแสบ			
1	ท่าระฆัง	สายท่าอากาศยาน (ARL)	รามคำแหง
2	ท่าอโศก	สายสีน้ำเงิน (MRT) สายท่าอากาศยาน (ARL)	เพชรบุรี มักกะสัน
3	ท่าสะพานหัวช้าง (ราชเทวี)	สายสีเขียวเข้ม (BTS) สายสีเขียวอ่อน (BTS)	ราชเทวี สนามกีฬาแห่งชาติ
คลองภาษีเจริญ			
4	ท่าประตูน้ำภาษีเจริญ	สายสีน้ำเงิน (MRT)	บางไผ่
5	ท่าบางหว้า	สายสีน้ำเงิน (MRT) สายสีเขียวอ่อน (BTS)	บางหว้า บางหว้า
6	ท่าเพชรเกษม 31	สายสีน้ำเงิน (MRT)	เพชรเกษม 48
7	ท่าเพชรเกษม 35	สายสีน้ำเงิน (MRT)	ภาษีเจริญ
คลองผดุงกรุงเกษม			
8	ท่าสถานีรถไฟหัวลำโพง	สายสีน้ำเงิน (MRT)	หัวลำโพง
แม่น้ำเจ้าพระยา			
9	ท่าสะพานพระนั่งเกล้า	สายสีม่วง (MRT)	สะพานพระนั่งเกล้า
10	ท่าบางโพ	สายสีน้ำเงิน (MRT)	บางโพ
11	ท่าราชินี	สายสีน้ำเงิน (MRT)	สนามไชย
12	ท่าสาทร (สะพานตากสิน)	สายสีเขียวอ่อน (BTS)	สะพานตากสิน



สัญลักษณ์

- แม่น้ำ คลอง
- ขั้วรถที่กรมขนส่งมวลชนฯ พ.ศ. 2564
- ถนน
- ท่าเรือ
- จุดเชื่อมต่อการเดินทาง

เส้นทางรถไฟฟ้า ปี พ.ศ. 2564

- สายท่าอากาศยาน
- สายสีม่วงเข้ม
- สายสีเขียวอ่อน
- สายสีน้ำเงิน
- สายสีม่วง

ท่าเรือที่มีการเชื่อมต่อการเดินทาง รูปแบบขึ้น (ล้อ-ราง-เรือ) ปี พ.ศ. 2564

- ท่ารถเมล์
- ท่าอโศก
- ท่าสะพานหัวช้าง
- ท่าประตูน้ำภาษีเจริญ
- ท่าบางหว้า
- ท่าเพชรเกษม 31
- ท่าเพชรเกษม 35
- ท่าสถานีรถไฟหัวลำโพง
- ท่าสะพานพระนั่งเกล้า
- ท่าบางโพ
- ท่าราชินี
- ท่าสาทร

หมายเหตุ: การเชื่อมต่อระหว่างท่าทางพาณิชย์ ไม่เกิน 500 เมตร

ที่มา : สำนักขานนโยบายและแผนกรมขนส่งมวลชน

สรุปข้อมูล อัตราเร็วเฉลี่ยในการเดินทาง บนถนนสายสำคัญ ในพื้นที่กรุงเทพมหานคร

สำนักการจราจรและขนส่ง ดำเนินการสำรวจเวลาในการเดินทาง บนถนนในกรุงเทพมหานคร โดยจำแนกเป็น 3 กลุ่มพื้นที่ ได้แก่

- กลุ่มพื้นที่ชั้นใน
- กลุ่มพื้นที่ชั้นกลาง
- กลุ่มพื้นที่ชั้นนอก



อัตราเร็วเฉลี่ยในการเดินทางบนถนนสายสำคัญ ปี 2566

กลุ่มพื้นที่ชั้นใน

อัตราเร็วเฉลี่ย
17.66 กม./ชม.



ถนนสีลม 10.89 กม./ชม. ถนนวิภาวดีรังสิต 51.30 กม./ชม.

กลุ่มพื้นที่ชั้นกลาง

อัตราเร็วเฉลี่ย
27.00 กม./ชม.



ถนนสุขุมวิท 13.83 กม./ชม. ถนนพระรามที่ 3 41.11 กม./ชม.

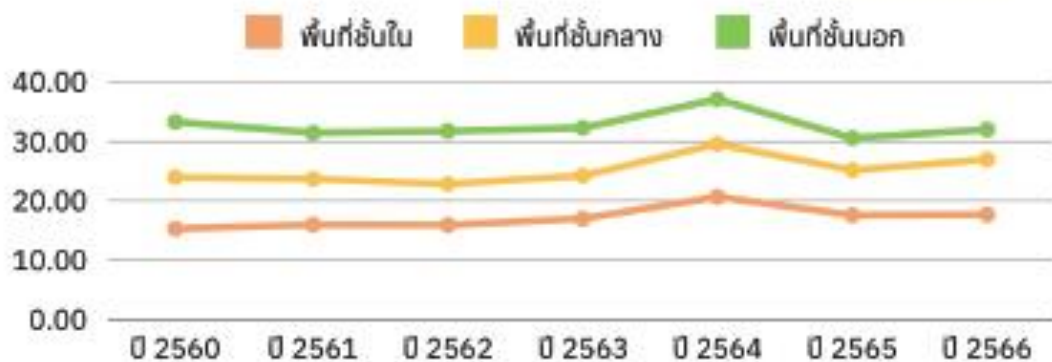
กลุ่มพื้นที่ชั้นนอก

อัตราเร็วเฉลี่ย
32.04 กม./ชม.



ถนนแจ้งวัฒนะ 22.26 กม./ชม. ถนนบรมราชชนนี 45.11 กม./ชม.

สถิติอัตราเร็วเฉลี่ยในการเดินทาง ปี 2560 ถึงปี 2566



หมายเหตุ : การระบาดของโรคติดเชื้อไวรัสโคโรนา 2019 (COVID-19) ส่งผลต่อข้อมูลการเดินทางในช่วงปี 2562 - ปี 2564

วิสัยทัศน์

เป็นองค์กรชั้นนำด้านการบริหารจัดการเดินทางด้วยนวัตกรรมและการมีส่วนร่วมให้เกิดประโยชน์สูงสุดแก่ประชาชน และพัฒนาให้กรุงเทพมหานครเป็นเมืองน่าอยู่และปลอดภัยสำหรับทุกคน

พันธกิจ

1. พัฒนา บริหารจัดการระบบการขนส่งสาธารณะ จุดเชื่อมต่อการเดินทางและบริหารที่จอดรถให้ทุกคนสามารถเข้าถึงได้ และส่งเสริมการเดินทางทางเลือกในเขตกรุงเทพมหานครให้สะดวก ปลอดภัยอยู่ในระดับมาตรฐานสากล รวมทั้งส่งเสริมการใช้พลังงานทางเลือกที่เป็นมิตรกับสิ่งแวดล้อม
2. ส่งเสริม สนับสนุนให้ทุกภาคส่วน และประชาชนมีส่วนร่วมในการบริหารจัดการการเดินทางให้มีความสะดวก ปลอดภัย รวมทั้งปลูกฝังจิตสำนึกด้านวินัยจราจรและพฤติกรรมการเดินทางของประชาชนให้มีความรับผิดชอบต่อสังคมส่วนรวม
3. สร้าง และพัฒนาระบบเทคโนโลยีดิจิทัล นวัตกรรม ระบบฐานข้อมูลการจราจรเพื่อนำมาใช้ในการบริหารจัดการระบบการจราจร การเปิดเผยข้อมูลการเดินทางในเขตกรุงเทพมหานครและปริมณฑล เพื่ออำนวยความสะดวกในการเดินทาง รวมทั้งการสร้างนวัตกรรมการเดินทางอย่างยั่งยืน ให้เป็นมหานครที่น่าอยู่สำหรับทุกคน
4. พัฒนาระบบการบริหารจัดการให้มีความยืดหยุ่น คล่องตัว สามารถให้บริการและตอบสนองความต้องการขององค์กรทุกภาคส่วน และประชาชนให้ได้รับความพึงพอใจสูงสุด พัฒนาระบบการบริหารทรัพยากรบุคคลให้เหมาะสม รองรับการเปลี่ยนแปลง มุ่งเน้นการส่งเสริมพัฒนาบุคลากรให้มีสมรรถนะ และศักยภาพ ส่งเสริมให้มีโอกาสก้าวหน้าตามสายวิชาชีพ มีคุณธรรม จริยธรรม จรรยาบรรณตามวิชาชีพ รวมทั้งมีความสมดุลทั้งด้านชีวิตการทำงานและครอบครัว

เป้าหมาย

1. ยุทธศาสตร์ที่ 1 ด้านเดินทางดี
 - ประเด็นการพัฒนานี้ 1.2 เพิ่มความคล่องตัวการเดินทาง
 - ตัววัดผลหลักระดับกรุงเทพมหานครที่ 1.2.1 ความเร็วเฉลี่ยของการเดินทางบนถนนในเส้นทางกรุงเทพชั้นในเพิ่มขึ้น
 - ประเด็นการพัฒนานี้ 1.3 ส่งเสริมการใช้ระบบขนส่งสาธารณะและเพิ่มทางเลือกในการเดินทาง
 - ตัววัดผลหลักระดับกรุงเทพมหานครที่ 1.3.1 จำนวนผู้ใช้บริการในระบบขนส่งสาธารณะเพิ่มขึ้น
2. ยุทธศาสตร์ที่ 2 ด้านปลอดภัยดี
 - ประเด็นการพัฒนานี้ 2.1 แก้ไขจุดเสี่ยงภัยและอาชญากรรม
 - ตัววัดผลหลักระดับกรุงเทพมหานครที่ 2.1.1 กรุงเทพมหานครมีการปรับปรุงสภาพแวดล้อมให้เกิดความปลอดภัย
3. ยุทธศาสตร์ที่ 9 ด้านบริหารจัดการดี

ประเด็นการพัฒนาที่ 9.1 ระบบงาน เงิน คน ระเบียบที่มีประสิทธิภาพ

ตัววัดผลหลักระดับกรุงเทพมหานครที่ 9.1.3 ร้อยละความสำเร็จของการพัฒนาหรือปรับปรุงพื้นฐาน ทางการบริหารจัดการที่นำไปสู่การใช้งานระบบ e - Office และ e-Service ของกรุงเทพมหานครที่ครบถ้วน ครอบคลุม เพื่อสนับสนุนความพร้อมและควมมีศักยภาพของเมือง

ฯลฯ

การถ่ายทอดแผนปฏิบัติการราชการกรุงเทพมหานคร ประจำปี พ.ศ. 2569 สู่การปฏิบัติ

ยุทธศาสตร์ด้าน	จำนวน ประเด็นการพัฒนา	จำนวน (SuperOKRs)	จำนวน (OKRs)	จำนวนโครงการ ตามแผน กทม.	หมายเหตุ
เดินทางดี	2	2	10	18	
ปลอดภัยดี	1	1	7	10	
โปร่งใสดี					
สิ่งแวดล้อมดี					
สุขภาพดี					
เรียนดี					
เศรษฐกิจดี					
สังคมดี					
บริหารจัดการดี	1	1	1	1	
รวมทั้งหมด					

ยุทธศาสตร์การพัฒนาและภารกิจการบริหารราชการประจำปี พ.ศ. 2569

ส่วนที่ 1 ยุทธศาสตร์ยุทธศาสตร์การพัฒนากรุงเทพมหานคร

1.1 ยุทธศาสตร์ตามแผนปฏิบัติการกรุงเทพมหานคร ประจำปี 2569

ยุทธศาสตร์ด้าน เติบโตทางดี

SUPER OKR	คำเป้าหมาย	หน่วยงานหลัก (H)	OKRs (Key Result)	คำเป้าหมาย	หน่วยงาน (H)	โครงการ/กิจกรรม	งบประมาณ (บาท)	ส่วนราชการ/ฝ่าย
ประเด็นการพัฒนา 1.2 เพิ่มความคล่องตัวการเดินทาง								
1.2.1 ความเร็วเฉลี่ยของการเดินทางบนถนนในเส้นทางกรุงเทพชั้นในเพิ่มขึ้น	ร้อยละ 10	สำนักงานโยธา	จุดที่ได้รับการปรับปรุงเพื่อเพิ่มความคล่องตัวในการเดินทางอย่างน้อย (ต่อเชื่อมซอยตัน, ผายปากซอย, จุดกลับรถ, สะพานข้ามแยก, อุโมงค์)	5 จุด	สำนักการจราจรและขนส่ง	ติดตั้งอุปกรณ์จราจรเพื่อเพิ่มความคล่องตัวในการเดินทาง บนถนน พื้นที่กรุงเทพมหานคร (ไม่ได้รับงบประมาณ)	50,000,000.00	สวจ.
1.2.1 ความเร็วเฉลี่ยของการเดินทางบนถนนในเส้นทางกรุงเทพชั้นในเพิ่มขึ้น	ร้อยละ 10	สำนักงานโยธา	จุดที่ได้รับการปรับปรุงเพื่อเพิ่มความคล่องตัวในการเดินทางอย่างน้อย (ต่อเชื่อมซอยตัน, ผายปากซอย, จุดกลับรถ, สะพานข้ามแยก, อุโมงค์)	5 จุด	สำนักการจราจรและขนส่ง	จ้างศึกษาวิเคราะห์และวางแผนแก้ไขปัญหการจราจรตามแนวทางวิศวกรรมจราจรบนโครงข่ายถนนในพื้นที่กรุงเทพมหานคร ระยะที่ 2 (ไม่ได้รับงบประมาณ)	15,000,000.00	กน.
1.2.1 ความเร็วเฉลี่ยของการเดินทางบนถนนในเส้นทางกรุงเทพชั้นในเพิ่มขึ้น	ร้อยละ 10	สำนักการจราจรและขนส่ง	ติดตั้งกล้องโทรทัศน์วงจรปิด (CCTV) บริเวณทางเท้าและจุดจอดในที่ห้ามจอด	100 35 จุด	สำนักการจราจรและขนส่ง	จัดหาพร้อมติดตั้งกล้องโทรทัศน์วงจรปิด (CCTV) บริเวณพื้นที่ห้ามจอดในพื้นที่	13,580,000.00	กทจ.

SUPER OKR	ค่าเป้าหมาย	หน่วยงานหลัก (H)	OKRs (Key Result)	ค่าเป้าหมาย	หน่วยงาน (H)	โครงการ/กิจกรรม	งบประมาณ (บาท)	ส่วนราชการ/ฝ่าย
						กรุงเทพมหานคร ระยะที่ 1 (ไม่ได้รับงบประมาณ)		
1.2.1 ความเร็วเฉลี่ยของการเดินทางบนถนนในเส้นทางกรุงเทพชั้นในเพิ่มขึ้น	ร้อยละ 10	สำนักการจราจรและขนส่ง	ติดตั้งกล้องโทรทัศน์วงจรปิด (CCTV) บริเวณทางเท้าและจุดรถในที่ห้ามจอด	100 35 จุด	สำนักการจราจรและขนส่ง	โครงการติดตั้งศูนย์ควบคุมและบริหารจัดการระบบเทคโนโลยีจราจรและความปลอดภัยของกรุงเทพมหานคร ระยะที่ 2 (แก้ไขโครงการและงบประมาณ) (ไม่ได้รับงบประมาณ)	57,011,400.00	กทจ.
1.2.1 ความเร็วเฉลี่ยของการเดินทางบนถนนในเส้นทางกรุงเทพชั้นในเพิ่มขึ้น	ร้อยละ 10	สำนักการจราจรและขนส่ง	ติดตั้งกล้องโทรทัศน์วงจรปิด (CCTV) บริเวณทางเท้าและจุดรถในที่ห้ามจอด	100 35 จุด	สำนักการจราจรและขนส่ง	จัดหาพร้อมติดตั้งระบบกล้องโทรทัศน์วงจรปิด (CCTV) เสริมสร้างความปลอดภัยให้กับประชาชนบริเวณทางเท้าระยะที่ 3 (ไม่ได้รับงบประมาณ)	23,640,000.00	กทจ.
1.2.1 ความเร็วเฉลี่ยของการเดินทางบนถนนในเส้นทางกรุงเทพชั้นในเพิ่มขึ้น	ร้อยละ 10	สำนักการจราจรและขนส่ง	ติดตั้งกล้องโทรทัศน์วงจรปิด (CCTV) บริเวณทางเท้าและจุดรถในที่ห้ามจอด	100 35 จุด	สำนักการจราจรและขนส่ง	จัดหาพร้อมติดตั้งระบบกล้องโทรทัศน์วงจรปิด (CCTV) บริเวณจุดผิดในพื้นที่กรุงเทพมหานคร (ไม่ได้รับงบประมาณ)	44,977,000.00	กทจ.
1.2.1 ความเร็วเฉลี่ยของการเดินทางบนถนนในเส้นทางกรุงเทพชั้นในเพิ่มขึ้น	ร้อยละ 10	สำนักการจราจรและขนส่ง	ติดตั้งสัญญาณไฟจราจรแบบ Adaptive Signaling	200 100 ทางแยก	สำนักการจราจรและขนส่ง	โครงการติดตั้งระบบควบคุมสัญญาณไฟจราจรทางแยกแบบ Adaptive Signal จำนวน 200 50 ทางแยก	500,000,000.00 105,360,000.00	กทจ.

SUPER OKR	ค่าเป้าหมาย	หน่วยงานหลัก (H)	OKRs (Key Result)	ค่าเป้าหมาย	หน่วยงาน (H)	โครงการ/กิจกรรม	งบประมาณ (บาท)	ส่วนราชการ/ฝ่าย
ประเด็นการพัฒนา 1.3 ส่งเสริมการใช้ระบบขนส่งสาธารณะและเพิ่มทางเลือกในการเดินทาง								
1.3.1 จำนวนผู้ใช้บริการในระบบขนส่งสาธารณะเพิ่มขึ้น	ร้อยละ 5	สำนักการจราจรและขนส่ง	ก่อสร้างศาลาที่พักผู้โดยสารรูปแบบใหม่	100 300 หลัง	สำนักการจราจรและขนส่ง	ก่อสร้างศาลาที่พักผู้โดยสารประจำทางรูปแบบใหม่ จำนวน 100 หลัง	17,640,000.00 12,969,000.00	สขส.
1.3.1 จำนวนผู้ใช้บริการในระบบขนส่งสาธารณะเพิ่มขึ้น	ร้อยละ 5	สำนักการจราจรและขนส่ง	จำนวนผู้ใช้บริการเรือโดยสารสาธารณะเพิ่มขึ้น	ร้อยละ 2 25	สำนักการจราจรและขนส่ง	โครงการพัฒนาระบบการเดินทางเรือในคลองผดุงกรุงเกษม ระยะที่ 2	6,262,000.00 6,618,000.00	สขส.
1.3.1 จำนวนผู้ใช้บริการในระบบขนส่งสาธารณะเพิ่มขึ้น	ร้อยละ 5	สำนักการจราจรและขนส่ง	ก่อสร้างและปรับปรุงท่าเรือ	11 4 ท่า	สำนักการจราจรและขนส่ง	ก่อสร้างท่าเทียบเรือคลองประเวศบุรีรมย์ จำนวน 8 ท่า (ไม่ได้รับงบประมาณ) ก่อสร้างท่าเทียบเรือคลองบางลำพู 4 ท่า	37,536,000.00 12,135,000.00	สขส.
1.3.1 จำนวนผู้ใช้บริการในระบบขนส่งสาธารณะเพิ่มขึ้น	ร้อยละ 5	สำนักการจราจรและขนส่ง	ก่อสร้างและปรับปรุงท่าเรือ	11 4 ท่า	สำนักการจราจรและขนส่ง	ก่อสร้างท่าเทียบเรือคลองแสนแสบ เขตห้วยขวาง (พระราม9) จำนวน 1 ท่า (ไม่ได้รับงบประมาณ)	4,692,000.00	สขส.
1.3.1 จำนวนผู้ใช้บริการในระบบขนส่งสาธารณะเพิ่มขึ้น	ร้อยละ 5	สำนักการจราจรและขนส่ง	ก่อสร้างและปรับปรุงท่าเรือ	11 4 ท่า	สำนักการจราจรและขนส่ง	ก่อสร้างท่าเทียบเรือคลองแสนแสบส่วนต่อขยาย ตลาดมีนบุรี จำนวน 1 ท่า (ไม่ได้รับงบประมาณ)	4,692,000.00	สขส.
1.3.1 จำนวนผู้ใช้บริการในระบบขนส่งสาธารณะเพิ่มขึ้น	ร้อยละ 5	สำนักการจราจรและขนส่ง	ก่อสร้างและปรับปรุงท่าเรือ	11 4 ท่า	สำนักการจราจรและขนส่ง	ก่อสร้างท่าเทียบเรือคลองบางขุนเทียน (สถานีวัดฯ	5,192,000.00	สขส.

SUPER OKR	ค่าเป้าหมาย	หน่วยงานหลัก (H)	OKRs (Key Result)	ค่าเป้าหมาย	หน่วยงาน (H)	โครงการ/กิจกรรม	งบประมาณ (บาท)	ส่วนราชการ/ฝ่าย
ขนส่งสาธารณะเพิ่มขึ้น						ภาค) จำนวน 1 ท่า (ไม่ได้รับงบประมาณ)		
1.3.1 จำนวนผู้ใช้บริการในระบบขนส่งสาธารณะเพิ่มขึ้น	ร้อยละ 5	สำนักการจราจรและขนส่ง	บริหารจัดการรถไฟฟ้าสายสีเขียว (ส่วนต่อขยายบางหว้า - ดลิ่งชั้น)	เตรียมความพร้อมในการหาเอกชนร่วมลงทุน บาท (การดำเนินงาน) จัดทำรายงานหลักการร่วมลงทุน ๑ ฉบับ	สำนักการจราจรและขนส่ง	จ้างที่ปรึกษาจัดเตรียมเอกสารและให้คำปรึกษาการคัดเลือกเอกชนร่วมลงทุนโครงการระบบขนส่งมวลชนกรุงเทพมหานครถึงสิ้นสุดสัญญาสัมปทาน 30 ปี ตาม พรบ. การร่วมลงทุนระหว่างรัฐและเอกชน พ.ศ. 2562 หมวด 4 ส่วนที่ 2 การคัดเลือกเอกชน	29,810,000.00	สขส.
1.3.1 จำนวนผู้ใช้บริการในระบบขนส่งสาธารณะเพิ่มขึ้น	ร้อยละ 5	สำนักการจราจรและขนส่ง	บริหารจัดการรถไฟฟ้าสายสีเขียว (ส่วนต่อขยายบางหว้า - ดลิ่งชั้น)	เตรียมความพร้อมในการหาเอกชนร่วมลงทุน บาท (การดำเนินงาน) จัดทำรายงานหลักการร่วมลงทุน ๑ ฉบับ	สำนักการจราจรและขนส่ง	จ้างที่ปรึกษาจัดเตรียมเอกสารและให้คำปรึกษาการคัดเลือกเอกชนร่วมลงทุนโครงการระบบขนส่งมวลชนกรุงเทพมหานครส่วนต่อขยายสายสีลม ตอนที่ 3 (ช่วงบางหว้า-ดลิ่งชั้น) ตาม พรบ. การร่วมลงทุนระหว่างรัฐและเอกชน พ.ศ. 2562 หมวด 4 ส่วนที่ 2 การคัดเลือกเอกชน	29,810,000.00 12,400,000.00	สขส.

SUPER OKR	ค่าเป้าหมาย	หน่วยงานหลัก (H)	OKRs (Key Result)	ค่าเป้าหมาย	หน่วยงาน (H)	โครงการ/กิจกรรม	งบประมาณ (บาท)	ส่วนราชการ/ฝ่าย
						โครงการจ้างที่ปรึกษาเพื่อศึกษาและวิเคราะห์โครงการระบบขนส่งมวลชนกรุงเทพมหานคร ส่วนต่อขยายสายสีลม ตอนที่ 3 (ช่วงบางหว้า-ตลิ่งชัน) ให้สอดคล้องตามพระราชบัญญัติการร่วมลงทุนระหว่างรัฐและเอกชน พ.ศ. 2562 ในหมวด 4 ส่วนที่ 1 การเสนอโครงการ		
1.3.1 จำนวนผู้ใช้บริการในระบบขนส่งสาธารณะเพิ่มขึ้น	ร้อยละ 5	สำนักการจราจรและขนส่ง	ปรับปรุงป้ายหยุดรถโดยสารประจำทางรูปแบบใหม่	600 470 ป้าย	สำนักการจราจรและขนส่ง	โครงการติดตั้งป้ายหยุดรถโดยสารประจำทาง (Bus Stop) รูปแบบใหม่ 600 ป้าย โครงการป้ายหยุดรถโดยสารแบบเสาเดี่ยวพร้อมติดตั้ง จำนวน 500 จุด	60,000,000.00	สขส.
1.3.1 จำนวนผู้ใช้บริการในระบบขนส่งสาธารณะเพิ่มขึ้น	ร้อยละ 5	สำนักการจราจรและขนส่ง	สนับสนุนเปิดพื้นที่ให้เอกชนให้บริการ Bike Sharing	8,000 คัน	สำนักการจราจรและขนส่ง	กิจกรรมบริหารจัดการภารกิจสร้างความร่วมมือภาคเอกชนให้บริการ Bike Sharing	0.00	สขส.
1.3.1 จำนวนผู้ใช้บริการในระบบขนส่งสาธารณะเพิ่มขึ้น	ร้อยละ 5	สำนักการจราจรและขนส่ง	สร้างความร่วมมือกับภาคเอกชนในการจัดเส้นทาง Feeder	1 เส้นทาง	สำนักการจราจรและขนส่ง	โครงการให้บริการนำส่งผู้โดยสารเข้าสู่ระบบขนส่งทางราง โดยรถเวียน	5,262,000.00 4,120,000.00	สขส.

SUPER OKR	ค่าเป้าหมาย	หน่วยงานหลัก (H)	OKRs (Key Result)	ค่าเป้าหมาย	หน่วยงาน (H)	โครงการ/กิจกรรม	งบประมาณ (บาท)	ส่วน ราชการ/ฝ่าย
ขนส่งสาธารณะ เพิ่มขึ้น						(Shuttle Bus) เส้นทางใน เขตพื้นที่กรุงเทพมหานคร		

ยุทธศาสตร์ด้าน ปลอดภัยดี

SUPER OKR	ค่าเป้าหมาย	หน่วยงานหลัก (H)	OKRs (Key Result)	ค่าเป้าหมาย	หน่วยงาน (H)	โครงการ/กิจกรรม	งบประมาณ (บาท)	ส่วนราชการ/ฝ่าย
ประเด็นการพัฒนา 2.1 แก้ไขจุดเสี่ยงภัยและอาชญากรรม								
2.1.1 กรุงเทพมหานคร มีการปรับปรุงสภาพแวดล้อมให้เกิดความปลอดภัย	ร้อยละ 100	สำนักการจราจรและขนส่ง	จำนวนการติดตั้งกล้อง CCTV เพื่อตรวจจับการฝ่าฝืนสัญญาณไฟจราจรและเครื่องหมายจราจรบริเวณทางแยกในพื้นที่กรุงเทพมหานคร	20 แห่ง	สำนักการจราจรและขนส่ง	จัดหาพร้อมติดตั้งกล้องโทรทัศน์วงจรปิด (CCTV) เพื่อตรวจจับการฝ่าฝืนสัญญาณไฟจราจรและเครื่องหมายจราจรบริเวณทางแยก ในพื้นที่กรุงเทพมหานคร ระยะที่ 2 (ไม่ได้รับงบประมาณ)	85,728,000.00	กทจ.
2.1.1 กรุงเทพมหานคร มีการปรับปรุงสภาพแวดล้อมให้เกิดความปลอดภัย	ร้อยละ 100	สำนักการจราจรและขนส่ง	จำนวนการติดตั้งกล้อง CCTV เพื่อตรวจจับการฝ่าฝืนสัญญาณไฟจราจรและเครื่องหมายจราจรบริเวณทางแยกในพื้นที่กรุงเทพมหานคร	20 แห่ง	สำนักการจราจรและขนส่ง	จัดหาพร้อมติดตั้งระบบกล้องโทรทัศน์วงจรปิด (CCTV) เสริมสร้างความปลอดภัยบริเวณสัญญาณไฟจราจรทางคนเดินข้ามชนิดปุ่มกด ระยะที่ 2 (ไม่ได้รับงบประมาณ)	52,407,000.00	กทจ.
2.1.1 กรุงเทพมหานคร มีการปรับปรุงสภาพแวดล้อมให้เกิดความปลอดภัย	ร้อยละ 100	สำนักการจราจรและขนส่ง	แก้ไขจุดเสี่ยงอุบัติเหตุ (จำนวนจุดเสี่ยงอุบัติเหตุที่ได้รับการแก้ไข)	50 จุด	สำนักการจราจรและขนส่ง	การบริหารจัดการแก้ไขจุดเสี่ยงอุบัติเหตุ (จำนวนจุดเสี่ยงอุบัติเหตุที่ได้รับการแก้ไข 50 จุด)	0.00	กน.

SUPER OKR	ค่าเป้าหมาย	หน่วยงานหลัก (H)	OKRs (Key Result)	ค่าเป้าหมาย	หน่วยงาน (H)	โครงการ/กิจกรรม	งบประมาณ (บาท)	ส่วนราชการ/ฝ่าย
2.1.1 กรุงเทพมหานคร มีการปรับปรุง สภาพแวดล้อม ให้เกิดความ ปลอดภัย	ร้อยละ 100	สำนัก การจราจรและ ขนส่ง	จำนวนนักเรียนเข้าร่วม โครงการเสริมสร้างการ เรียนรู้ด้านการจราจร ในเด็ก (e - Learning)	2,000 คน	สำนัก การจราจร และขนส่ง	เสริมสร้างการเรียนรู้ การจราจรในเด็ก กรุงเทพมหานครด้วย สื่อและบทเรียนออนไลน์ (e - Learning) (ไม่ได้รับ งบประมาณ)	5,000,000.00	กน.
2.1.1 กรุงเทพมหานคร มีการปรับปรุง สภาพแวดล้อม ให้เกิดความ ปลอดภัย	ร้อยละ 100	สำนัก การจราจรและ ขนส่ง	จำนวนโรงเรียนเข้าร่วม กิจกรรมโรงเรียน ต้นแบบด้านความ ปลอดภัยทางถนน กรุงเทพมหานคร (Road Safety Culture School)	18 แห่ง	สำนัก การจราจร และขนส่ง	ศูนย์อำนวยการความ ปลอดภัยทางถนน กรุงเทพมหานคร	21,000,000.00 13,200,000.00	กน.
2.1.1 กรุงเทพมหานคร มีการปรับปรุง สภาพแวดล้อม ให้เกิดความ ปลอดภัย	ร้อยละ 100	สำนัก การจราจรและ ขนส่ง	ระยะทางถนนนำร่อง ที่ได้รับการคัดเลือก เพื่อจัดทำแบบแนวคิด เบื้องต้น (Conceptual Design) ตามผลการ ประเมินวิเคราะห์ ความปลอดภัยทาง ถนนกรุงเทพมหานคร ด้วยมาตรฐาน นานาชาติ (iRAP)	60 45 กม.	สำนัก การจราจร และขนส่ง	ติดตั้งอุปกรณ์จราจรเพื่อ แก้ไขตามการประเมิน วิเคราะห์ความปลอดภัย ทางถนนด้วยมาตรฐาน นานาชาติ (iRAP) บน ถนนวงแหวนรัชดาภิเษก	48,000,000.00 42,220,000.00	สวจ.
2.1.1 กรุงเทพมหานคร มีการปรับปรุง	ร้อยละ 100	สำนัก การจราจรและ ขนส่ง	ระยะทางถนนนำร่อง ที่ได้รับการคัดเลือก เพื่อจัดทำแบบแนวคิด	60 45 กม.	สำนัก การจราจร และขนส่ง	จ้างที่ปรึกษาเพื่อศึกษา และจัดทำแนวทางการ ออกแบบถนนสู่สภาพดี	30,000,000.00	กน.

SUPER OKR	คำเป้าหมาย	หน่วยงานหลัก (H)	OKRs (Key Result)	คำเป้าหมาย	หน่วยงาน (H)	โครงการ/กิจกรรม	งบประมาณ (บาท)	ส่วนราชการ/ฝ่าย
สภาพแวดล้อมให้เกิดความปลอดภัย			เบื้องต้น (Conceptual Design) ตามผลการประเมินวิเคราะห์ความปลอดภัยทางถนนกรุงเทพมหานคร ด้วยมาตรฐานนานาชาติ (iRAP)			(Healthy Street) เพื่อผู้ใช้งานทุกกลุ่ม (ไม่ได้ใช้งบประมาณ)		
2.1.1 กรุงเทพมหานคร มีการปรับปรุงสภาพแวดล้อมให้เกิดความปลอดภัย	ร้อยละ 100	สำนักการจราจรและขนส่ง	ระยะทางที่ได้รับการประเมินวิเคราะห์ความปลอดภัยทางถนนกรุงเทพมหานคร ด้วยมาตรฐานนานาชาติ (iRAP) ระดับความปลอดภัยเบื้องต้น (Pre-Star Rating)	500 กม.	สำนักการจราจรและขนส่ง	ติดตั้งอุปกรณ์จราจรเพื่อแก้ไขตามการประเมินวิเคราะห์ความปลอดภัยทางถนนด้วยมาตรฐานนานาชาติ (iRAP) บนพื้นที่กรุงเทพมหานคร	75,000,000.00 63,960,000.00	สวจ.
2.1.1 กรุงเทพมหานคร มีการปรับปรุงสภาพแวดล้อมให้เกิดความปลอดภัย	ร้อยละ 100	สำนักการจราจรและขนส่ง	ระยะทางที่ได้รับการประเมินวิเคราะห์ความปลอดภัยทางถนนกรุงเทพมหานคร ด้วยมาตรฐานนานาชาติ (iRAP) ระดับความปลอดภัย	500 กม.	สำนักการจราจรและขนส่ง	โครงการจ้างที่ปรึกษาประเมินและวิเคราะห์ความปลอดภัยทางถนนในพื้นที่ชุมชน/เขตโรงเรียน ด้วยมาตรฐานนานาชาติ (iRAP) (ไม่ได้ใช้งบประมาณ)	20,000,000.00	กน.

SUPER OKR	ค่าเป้าหมาย	หน่วยงานหลัก (H)	OKRs (Key Result)	ค่าเป้าหมาย	หน่วยงาน (H)	โครงการ/กิจกรรม	งบประมาณ (บาท)	ส่วนราชการ/ฝ่าย
			เบื้องต้น (Pre-Star Rating)					
2.1.1 กรุงเทพมหานคร มีการปรับปรุง สภาพแวดล้อม ให้เกิดความ ปลอดภัย	ร้อยละ 100	สำนัก การจราจรและ ขนส่ง	ร้อยละผู้เสียชีวิตจาก อุบัติเหตุลดลงจากปี ฐาน (พ.ศ.2566)	14 ร้อยละ	สำนัก การจราจร และขนส่ง	โครงการจ้างที่ปรึกษา จัดทำแผนแม่บทและ แผนปฏิบัติการด้านความ ปลอดภัยทางถนนในพื้นที่ กรุงเทพมหานคร ปี 2569-2573 (ไม่ได้รับ งบประมาณ)	12,008,050.00	กน.

ยุทธศาสตร์ด้าน บริหารจัดการดี

SUPER OKR	ค่าเป้าหมาย	หน่วยงานหลัก (H)	OKRs (Key Result)	ค่าเป้าหมาย	หน่วยงาน (H)	โครงการ/กิจกรรม	งบประมาณ (บาท)	ส่วนราชการ/ ฝ่าย
ประเด็นการพัฒนา 9.1 ระบบงาน เงิน คน ระเบียบที่มีประสิทธิภาพ								
9.1.3 ร้อยละความสำเร็จของการพัฒนาหรือปรับปรุงพื้นฐาน ทาง การบริหารจัดการที่นำไปสู่การใช้งานระบบ e – Office และ e-Service ของ กรุงเทพมหานครที่ครบถ้วน ครอบคลุม เพื่อสนับสนุนความพร้อมและความมีศักยภาพของเมือง	ร้อยละ 100	ผลงานทางวัฒนธรรมที่เกิดจากการสร้างสรรค์ขึ้นในพื้นที่ กรุงเทพมหานคร	ร้อยละความสำเร็จของการจัดหาอุปกรณ์และ พัฒนาโครงสร้างพื้นฐานด้านเทคโนโลยีสารสนเทศและการสื่อสารที่มีคุณภาพและมีประสิทธิภาพที่เหมาะสมกับการกิจของการบริหารจัดการ การเมืองตามเป้าหมายที่กำหนด	ร้อยละ 100	สำนักการจราจร และขนส่ง	ติดตั้งศูนย์ควบคุมและบริหารจัดการระบบเทคโนโลยีจราจรและความปลอดภัยของ กรุงเทพมหานคร ระยะที่ 3 (ไม่ได้รับงบประมาณ)	65,500,000.00	กทจ.

1.2 การดำเนินงานตามนโยบายผู้บริหารนโยบายที่กำหนดใน Policy Mapping แต่ไม่ปรากฏในแผนปฏิบัติการกรุงเทพมหานคร ประจำปี พ.ศ. 2569

รหัสนโยบาย	นโยบาย	เป้าหมายนโยบาย	โครงการ	งบประมาณ (บาท)	ส่วนราชการ/ฝ่าย
ด้านเดินทางดี					
P022	ลดรถ ลดติด ด้วยจอดแล้วจร		ก่อสร้างระบบที่จอดรถยนต์อัตโนมัติ (Automatic Cars Parking System) บริเวณลานจอดรถใกล้สถานีรถไฟฟ้า ระบบขนส่งมวลชนกรุงเทพมหานคร	33,000,000.00 *โครงการ ดังกล่าวไม่ขอ จัดสรร งบประมาณ ตอนนี้ยังอยู่ ระหว่างสำรวจ หาพื้นที่จัดทำที่ จอดรถอัตโนมัติ	สขส.
P005	ทบทวน BRT เพื่อพิจารณาการดำเนิน โครงการ		โครงการพัฒนาระบบการเดินรถโดยสาร ด่วนพิเศษ (BRT)	50,767,000.00	สขส.
P013	สนับสนุนให้เกิด ecosystem รถพลังงาน ไฟฟ้า		ติดตั้งสถานี EV charging station (ไม่ได้ของงบประมาณ ใช้งบประมาณ 68 ดำเนินการต่อ)	รอกการ ประเมินผลการ ทดลองติดตั้ง 20 จุด ใน ปีงบประมาณ 2568	สขส.

รหัสนโยบาย	นโยบาย	เป้าหมายนโยบาย	โครงการ	งบประมาณ (บาท)	ส่วนราชการ/ฝ่าย
P105	จุดจอดจักรยานคุณภาพ ปลอดภัยทุกจุด เชื่อมต่อขนส่ง		โครงการที่จอดจักรยานแบบใหม่ สำเร็จรูปเคลื่อนย้ายได้รูปแบบ 5 คัน จำนวน 500 36 ชุด (อยู่ในงานประจำ)	4,750,000.00 342,000.00	สขส.
ด้านปลอดภัยดี					
P076	ยกระดับคุณภาพกล้องวงจรปิด ป้องกันอาชญากรรมเชิงรุก		จัดซื้อครุภัณฑ์กล้องโทรทัศน์วงจรปิด ชนิดเครือข่าย แบบมุมมองคงที่สำหรับ ติดตั้งภายนอกสำนักงาน พร้อมอุปกรณ์ บันทึกข้อมูลภาพ จำนวน 438 ชุด (ไม่ได้ รับงบประมาณ)	3,218,424.00	กทจ.
P076	ยกระดับคุณภาพกล้องวงจรปิด ป้องกันอาชญากรรมเชิงรุก		จัดซื้อครุภัณฑ์กล้องโทรทัศน์วงจรปิด ชนิดเครือข่าย แบบมุมมองคงที่สำหรับ ติดตั้งภายนอกอาคาร สำหรับใช้ในงาน รักษาความปลอดภัยทั่วไปและงานอื่นๆ พร้อมอุปกรณ์บันทึกข้อมูลภาพ จำนวน 2.200 ชุด	52,025,600.00	กทจ.
P076	ยกระดับคุณภาพกล้องวงจรปิด ป้องกันอาชญากรรมเชิงรุก		จัดซื้อครุภัณฑ์กล้องโทรทัศน์วงจรปิด ชนิดเครือข่าย แบบมุมมองคงที่สำหรับ ติดตั้งภายนอกสำนักงาน พร้อมอุปกรณ์ กระจายสัญญาณ จำนวน 1,500 ชุด (ไม่ได้รับงบประมาณ)	15,172,000.00	กทจ.

รหัสนโยบาย	นโยบาย	เป้าหมายนโยบาย	โครงการ	งบประมาณ (บาท)	ส่วนราชการ/ฝ่าย
P076	ยกระดับคุณภาพกล้องวงจรปิด ป้องกันอาชญากรรมเชิงรุก		ติดตั้งระบบกล้องโทรทัศน์วงจรปิด (CCTV) บริเวณสวนสาธารณะในกลุ่ม พื้นที่กรุงเทพมหานครกลาง กรุงเทพฯเหนือ และ กรุงเทพฯตะวันออก (ไม่ได้รับงบประมาณ)	23,622,000.00	กทจ.
P076	ยกระดับคุณภาพกล้องวงจรปิด ป้องกันอาชญากรรมเชิงรุก		เชื่อมโยงเครือข่ายสื่อสารไปยังสัญญาณ ไฟจราจรทางแยก แบบ Adaptive 72 ทางแยก (ไม่ได้รับงบประมาณ)	9,558,000.00	กทจ.
P076	ยกระดับคุณภาพกล้องวงจรปิด ป้องกันอาชญากรรมเชิงรุก		ติดตั้งกล้องโทรทัศน์วงจรปิด (CCTV) เพื่อเพิ่มความปลอดภัยบริเวณ สะพานลอยในพื้นที่กลุ่มกรุงเทพใต้ กรุง ธนเหนือ และกรุงธนใต้	21,717,000.00 4,950,000.00	กทจ.
P076	ยกระดับคุณภาพกล้องวงจรปิด ป้องกันอาชญากรรมเชิงรุก		ติดตั้งกล้องโทรทัศน์วงจรปิด (CCTV) เพื่อเพิ่มความปลอดภัยบริเวณ สะพานลอยในพื้นที่กลุ่มกรุงเทพกลาง กรุงเทพฯเหนือ และกรุงเทพฯตะวันออก	21,705,000.00 4,891,000.00	กทจ.
P076	ยกระดับคุณภาพกล้องวงจรปิด ป้องกันอาชญากรรมเชิงรุก		โครงการจัดหาพร้อมติดตั้งระบบ กล้องโทรทัศน์วงจรปิด (CCTV) เพื่อ เสริมสร้างความปลอดภัยให้กับประชาชน ในบริเวณพื้นที่เสี่ยงต่อการเกิด	44,933,000.00	กทจ.

รหัสนโยบาย	นโยบาย	เป้าหมายนโยบาย	โครงการ	งบประมาณ (บาท)	ส่วนราชการ/ฝ่าย
			อุบัติเหตุในพื้นที่กรุงเทพมหานคร (ไม่ได้ รับงบประมาณ)		
P076	ยกระดับคุณภาพกล้องวงจรปิด ป้องกันอาชญากรรมเชิงรุก		กล้องโทรทัศน์วงจรปิดชนิดเครือข่าย แบบมุมมองคงที่ สำหรับติดตั้งภายนอก อาคาร สำหรับใช้ในงานรักษาความ ปลอดภัยทั่วไปและงานอื่นๆ พร้อม อุปกรณ์บันทึกข้อมูลภาพ 2,200 ชุด	52,025,600.00	กทจ.
P227	ลดจุดเสี่ยงอุบัติเหตุ		บริหารจัดการศูนย์ข้อมูลและสถิติ อุบัติเหตุทางถนนของกรุงเทพมหานคร	0.00	กน.
P227	ลดจุดเสี่ยงอุบัติเหตุ		โครงการติดตั้งอุปกรณ์ลดอันตรายใน บริเวณจุดเสี่ยงภัยต่อการเกิดอุบัติเหตุ ทางถนนในพื้นที่กรุงเทพมหานคร (พื้นที่ พระนครเหนือ) (อยู่ในงานประจำ)	35,000,000.00 49,990,000.00	สวจ.
P227	ลดจุดเสี่ยงอุบัติเหตุ		โครงการติดตั้งอุปกรณ์ลดอันตรายใน บริเวณจุดเสี่ยงภัยต่อการเกิดอุบัติเหตุ ทางถนนในพื้นที่กรุงเทพมหานคร (พื้นที่ พระนครใต้) (อยู่ในงานประจำ)	48,500,000.00 49,550,000.00	สวจ.
P227	ลดจุดเสี่ยงอุบัติเหตุ		โครงการติดตั้งอุปกรณ์ลดอันตรายใน บริเวณจุดเสี่ยงภัยต่อการเกิดอุบัติเหตุ	25,000,000.00 41,267,000.00	สวจ.

รหัสนโยบาย	นโยบาย	เป้าหมายนโยบาย	โครงการ	งบประมาณ (บาท)	ส่วนราชการ/ฝ่าย
			ทางถนนในพื้นที่กรุงเทพมหานคร (พื้นที่ ธนบุรี) (อยู่ในงานประจำ)		
ด้านบริหารจัดการดี					
P076	ยกระดับคุณภาพกล้องวงจรปิด ป้องกันอาชญากรรมเชิงรุก		อุปกรณ์เชื่อมโยงเครือข่ายแบบกระจาย (Distribution Switch) พร้อมติดตั้ง 50 ชุด	41,344,000.00	กทจ.

ส่วนที่ 2 ยุทธศาสตร์หน่วยงาน (แผนงานที่ดำเนินการตามอำนาจหน้าที่ของหน่วยงานเป็นเรื่องสำคัญที่หน่วยงานต้องการผลักดันเพื่อพัฒนาหรือแก้ไข)

ภารกิจที่ 1.....

วัตถุประสงค์ของภารกิจ เพื่อบรรเทาความเดือดร้อนและอำนวยความสะดวกต่อประชาชนผู้ใช้บริการรถโดยสารสาธารณะในการบดบังแดดและฝน และส่งเสริมให้ประชาชนเลือกใช้การเดินทางด้วยรถโดยสารประจำทาง

เชื่อมโยงกับแผนพัฒนากรุงเทพมหานคร ระยะ 20 ปี(พ.ศ. 2560-2580) ฉบับปรับปรุง ยุทธศาสตร์ที่ 1. เดินทางดี

ยุทธศาสตร์ย่อยที่ 1.3 ส่งเสริมการใช้ระบบขนส่งสาธารณะและเพิ่มทางเลือกในการเดินทาง

เป้าประสงค์ที่ 1.3.1 จำนวนผู้ใช้บริการในระบบขนส่งสาธารณะเพิ่มขึ้น

ลำดับที่	ตัวชี้วัดภารกิจสำคัญของหน่วยงาน	ค่าเป้าหมาย	โครงการ/กิจกรรมสำคัญ	งบประมาณ	ส่วนราชการ/ฝ่าย
1	ก่อสร้างศาลาที่พักผู้โดยสารรูปแบบใหม่	300 หลัง	โครงการก่อสร้างศาลาที่พักผู้โดยสารรถประจำทางรูปแบบใหม่ ฝั่งธนบุรี จำนวน 100 หลัง	11,640,000.00	สขส.
2	บริหารจัดการรถไฟฟ้าสายสีเขียว (ส่วนต่อขยายบางหว้า - ตลิ่งชัน)	จัดทำรายงานหลักการร่วมลงทุน ๑ ฉบับ	โครงการจัดซื้อพร้อมติดตั้งประตูกั้นชานชาลา (Platform Screen Door) ในระบบขนส่งมวลชนกรุงเทพมหานคร ส่วนต่อขยาย 1 ระยะที่ 1 จำนวน 6 สถานี	369,612,000.00	สขส.

ภารกิจที่ 2

วัตถุประสงค์ของภารกิจ เพื่อให้กรุงเทพมหานครมีฐานข้อมูลอุบัติเหตุทางถนนสำหรับใช้เป็นข้อมูลในการวางแผนป้องกันการเกิดอุบัติเหตุ

เชื่อมโยงกับแผนพัฒนากรุงเทพมหานคร ระยะ 20 ปี(พ.ศ. 2560-2580) ฉบับปรับปรุง ยุทธศาสตร์ที่ 2. ปลอดภัยดี

ยุทธศาสตร์ย่อยที่ 2.1 แก้ไขจุดเสี่ยงภัยและอาชญากรรม

เป้าประสงค์ที่ 2.1.1 กรุงเทพมหานครมีการปรับปรุงสภาพแวดล้อมให้เกิดความปลอดภัย

ลำดับที่	ตัวชี้วัดภารกิจสำคัญของหน่วยงาน	ค่าเป้าหมาย	โครงการ/กิจกรรมสำคัญ	งบประมาณ	ส่วนราชการ/ฝ่าย
1	ร้อยละผู้เสียชีวิตจากอุบัติเหตุลดลงจากปีฐาน (พ.ศ.2566)	ร้อยละ 14	โครงการเพิ่มประสิทธิภาพระบบบริหารจัดการความปลอดภัยทางถนนเชิงลึก (DE)	7,476,000.00	กน.

ภารกิจที่ 3

วัตถุประสงค์ของภารกิจ เพื่อนำเทคโนโลยีมาประยุกต์ใช้กับการทำงาน เพื่อให้ได้ผลลัพธ์ที่มีประสิทธิภาพสูงสุด

เชื่อมโยงกับแผนพัฒนากรุงเทพมหานคร ระยะ 20 ปี(พ.ศ. 2560-2580) ฉบับปรับปรุง ยุทธศาสตร์ที่ 9. บริหารจัดการดี

ยุทธศาสตร์ย่อยที่ 9.1 ระบบ งาน เงิน คน ระเบียบที่มีประสิทธิภาพ

เป้าประสงค์ที่ 9.1.3 ร้อยละความสำเร็จของการพัฒนาหรือปรับปรุงพื้นฐาน การบริหาร การจัดการที่นำไปสู่การใช้ งานระบบ e - Office และ e-Service ของ

กรุงเทพมหานครที่ ครบถ้วน ครอบคลุม เพื่อสนับสนุนความพร้อมและควมมี ศักยภาพของเมือง

ลำดับที่	ตัวชี้วัดภารกิจสำคัญของหน่วยงาน	ค่าเป้าหมาย	โครงการ/กิจกรรมสำคัญ	งบประมาณ	ส่วนราชการ/ฝ่าย
1	9.1.3 ร้อยละความสำเร็จของการจัดหาอุปกรณ์และพัฒนาโครงสร้างพื้นฐานด้านเทคโนโลยีสารสนเทศ และการสื่อสารที่มีคุณภาพและมี	ร้อยละ 100	โครงการพัฒนาระบบสารสนเทศและบูรณาการข้อมูลด้านการจราจรและขนส่ง (DE)	5,450,000.00	กน.

ลำดับที่	ตัวชี้วัดภารกิจสำคัญของหน่วยงาน	ค่าเป้าหมาย	โครงการ/กิจกรรมสำคัญ	งบประมาณ	ส่วนราชการ/ฝ่าย
	ประสิทธิภาพที่เหมาะสมกับภารกิจของการบริหารจัดการเมืองตามเป้าหมายที่กำหนด				
2	9.1.3 ร้อยละความสำเร็จของการจัดหาอุปกรณ์และพัฒนาโครงสร้างพื้นฐานด้านเทคโนโลยีสารสนเทศและการสื่อสารที่มีคุณภาพและมีประสิทธิภาพที่เหมาะสมกับภารกิจของการบริหารจัดการเมืองตามเป้าหมายที่กำหนด	ร้อยละ 100	โครงการจัดหาระบบตรวจจัดการข้อผิดพลาดจักรยานยนต์บนบาทวิถี ระยะที่ 2 (DE)	9,370,000.00	กทจ.

ส่วนที่ 3 งานประจำพื้นฐาน

แบบที่ 1 ระดับสำนัก/สำนักงาน

ลำดับที่	แผนงาน/ผลผลิต	โครงการ	งบประมาณ	ส่วนราชการ
1	แผนงานจัดการจราจรและระบบขนส่งสาธารณะ			
	ผลผลิตโครงข่ายการจราจร	1. โครงการค่าบำรุงรักษาระบบกล้องโทรทัศน์วงจรปิด (CCTV) พื้นที่กลุ่มกรุงธนเหนือ	36,104,000.00 27,014,000.00	กทจ.
		2. โครงการค่าบำรุงรักษาระบบกล้องโทรทัศน์วงจรปิด (CCTV) พื้นที่กลุ่มกรุงธนใต้	27,459,400.00 20,588,000.00	กทจ.
		3. โครงการค่าบำรุงรักษาระบบกล้องโทรทัศน์วงจรปิด (CCTV) พื้นที่กลุ่มกรุงเทพใต้	33,960,000.00 25,380,000.00	กทจ.
		4. โครงการค่าบำรุงรักษาระบบกล้องโทรทัศน์วงจรปิด (CCTV) บริเวณสวนสาธารณะและสำนักงานเขต พื้นที่2	17,190,000.00 10,664,500.00	กทจ.
		5. โครงการบำรุงรักษาระบบเครือข่ายสื่อสารสายเคเบิล เส้นใยนำแสงของกรุงเทพมหานคร กลุ่ม2 (พื้นที่รอบนอก)	19,567,000.00 14,000,000.00	กทจ.
		6. โครงการบำรุงรักษาระบบเสริมสร้างความปลอดภัยให้กับประชาชนบริเวณแหล่งชุมชนและสถานที่สำคัญ	5,416,100.00	กทจ.
		7. ค่าบำรุงรักษาระบบกล้องโทรทัศน์วงจรปิด (CCTV) พร้อมระบบสังเกตการณ์ยานพาหนะบนถนนในพื้นที่ การจราจรเส้นทางหลักบริเวณพื้นที่ชั้นในวงแหวน กรุงเทพมหานคร ระยะที่ 1	4,833,000.00	กทจ.
		8. โครงการงานเช่าระบบเชื่อมโยงกล้องโทรทัศน์วงจรปิด (CCTV) เข้าศูนย์ควบคุมกลาง (ไม่ได้รับงบประมาณ)	5,512,000.00	กทจ.
		9. โครงการค่าบำรุงรักษาระบบบริหารจัดการ พื้นที่ กรุงเทพมหานคร	18,449,000.00 11,600,000.00	กทจ.
		10. โครงการค่าบำรุงรักษาระบบบริหารจัดการ พื้นที่กรุงธนใต้	10,205,600.00 6,398,000.00	กทจ.

ลำดับที่	แผนงาน/ผลผลิต	โครงการ	งบประมาณ	ส่วนราชการ
		11. โครงการค่าบำรุงรักษาระบบบริหารจัดการ พื้นที่กรุงเทพมหานครเหนือ	15,087,000.00 9,246,200.00	กทจ.
		12. โครงการค่าบำรุงรักษาระบบบริหารจัดการ พื้นที่กรุงเทพมหานครกลาง	15,900,000.00	กทจ.
		13. โครงการค่าบำรุงรักษาระบบบริหารจัดการ พื้นที่กรุงเทพมหานครเหนือ	6,800,000.00	กทจ.
		14. โครงการค่าบำรุงรักษาระบบบริหารจัดการ พื้นที่กรุงเทพมหานครตะวันออก	11,000,000.00	กทจ.
		15. โครงการจัดหาพร้อมปรับปรุงระบบกล้องโทรทัศน์วงจรปิด (CCTV) พร้อมอุปกรณ์ประกอบ วัสดุวิวัฒนาการและทีวีพัฒนา 22 (ไม่ได้รับงบประมาณ)	88,580,000.00	กทจ.
		16. โครงการจัดหาปรับปรุงและติดตั้งกล้องโทรทัศน์วงจรปิด (CCTV) ภายในสวนลุมพินี (ไม่ได้รับงบประมาณ)	8,400,000.00	กทจ.
		17. โครงการจัดซื้อครุภัณฑ์คอมพิวเตอร์ สำหรับเรียกดูภาพจากกล้องโทรทัศน์วงจรปิด พร้อมชุดโปรแกรมระบบปฏิบัติการ เครื่องคอมพิวเตอร์ สำหรับเรียกดูภาพจากกล้องโทรทัศน์วงจรปิด พร้อมโปรแกรมระบบปฏิบัติการ (OS) แบบ OEM ที่มีลิขสิทธิ์ถูกต้องตามกฎหมาย 102 เครื่อง	4,271,250.00 4,067,250.00	กทจ.
		18. โครงการจัดหาพร้อมติดตั้งกล้องโทรทัศน์วงจรปิด (CCTV) บริเวณ ตรอก ซอย ในพื้นที่กลุ่มกรุงเทพมหานครใต้ (ไม่ได้รับงบประมาณ)	28,140,000.00	กทจ.
		19. โครงการจัดหาพร้อมติดตั้งกล้องโทรทัศน์วงจรปิด (CCTV) บริเวณ ตรอก ซอย ในพื้นที่กลุ่มกรุงเทพใต้ (ไม่ได้รับงบประมาณ)	48,930,000.00	กทจ.

ลำดับที่	แผนงาน/ผลผลิต	โครงการ	งบประมาณ	ส่วนราชการ
		20. โครงการจัดหาพร้อมติดตั้งกล้องโทรทัศน์วงจรปิด (CCTV) บริเวณ ตรอก ซอย ในพื้นที่กลุ่มกรุงธนเหนือ (ไม่ได้รับงบประมาณ)	29,510,000.00	กทจ.
		21. โครงการจัดหาพร้อมติดตั้งกล้องโทรทัศน์วงจรปิด (CCTV) บริเวณ ตรอก ซอย ในพื้นที่กลุ่มกรุงเทพ ตะวันออก (ไม่ได้รับงบประมาณ)	29,891,000.00	กทจ.
		22. โครงการจัดหาพร้อมติดตั้งกล้องโทรทัศน์วงจรปิด (CCTV) บริเวณ ตรอก ซอย ในพื้นที่กลุ่มกรุงเทพกลาง (ไม่ได้รับงบประมาณ)	18,290,000.00	กทจ.
		23. โครงการจัดหาพร้อมติดตั้งกล้องโทรทัศน์วงจรปิด (CCTV) บริเวณ ตรอก ซอย ในพื้นที่กลุ่มกรุงเทพเหนือ (ไม่ได้รับงบประมาณ)	24,314,000.00	กทจ.
		24. โครงการจัดหาพร้อมติดตั้งกล้องโทรทัศน์วงจรปิด (CCTV) บนสะพานข้ามแยก ระยะที่ 1 (ไม่ได้รับงบประมาณ)	38,435,000.00	กทจ.
		25. โครงการจัดหาพร้อมติดตั้งกล้องโทรทัศน์วงจรปิด (CCTV) เพื่อเพิ่มความปลอดภัยบริเวณพื้นที่เลียบคลอง ผดุงกรุงเกษม ระยะที่ 2	34,714,000.00 13,615,000.00	กทจ.
		26. โครงการจัดหาพร้อมติดตั้งกล้องโทรทัศน์วงจรปิด (CCTV) บริเวณสวนสาธารณะในกลุ่มพื้นที่กรุงเทพใต้ กรุงธนเหนือ และกรุงธนใต้ (ไม่ได้รับงบประมาณ)	31,231,000.00	กทจ.
		27. โครงการจัดหาพร้อมติดตั้งกล้องโทรทัศน์วงจรปิด (CCTV) บริเวณจุดเปลี่ยนถ่ายการเดินทาง (ล้อ-ราง-เรือ) ระยะที่ 2 (ไม่ได้รับงบประมาณ)	35,585,000.00	กทจ.
		28. โครงการจัดหาพร้อมติดตั้งกล้องโทรทัศน์วงจรปิด (CCTV) เฝ้าระวังอาชญากรรมในพื้นที่กลุ่มกรุงธนเหนือ (ไม่ได้รับงบประมาณ)	98,310,000.00	กทจ.

ลำดับที่	แผนงาน/ผลผลิต	โครงการ	งบประมาณ	ส่วนราชการ
		29. โครงการจัดหาพร้อมติดตั้งกล้องโทรทัศน์วงจรปิด (CCTV) เพื่อระวังอาชญากรรมในพื้นที่กลุ่มกรุงธนใต้ (ไม่ได้รับงบประมาณ)	90,674,000.00	กทจ.
		30. โครงการจัดหาพร้อมติดตั้งกล้องโทรทัศน์วงจรปิด (CCTV) เพื่อระวังอาชญากรรมในพื้นที่กลุ่มกรุงเทพใต้ (ไม่ได้รับงบประมาณ)	99,720,000.00	กทจ.
		31. โครงการจัดหาพร้อมติดตั้งกล้องโทรทัศน์วงจรปิด (CCTV) เพื่อระวังอาชญากรรมในพื้นที่กลุ่มกรุงเทพเหนือ (ไม่ได้รับงบประมาณ)	38,245,000.00	กทจ.
		32. โครงการจัดหาพร้อมติดตั้งกล้องโทรทัศน์วงจรปิด (CCTV) เพื่อระวังอาชญากรรมในพื้นที่กลุ่มกรุงเทพกลาง (ไม่ได้รับงบประมาณ)	44,000,000.00	กทจ.
		33. โครงการจัดหาพร้อมติดตั้งกล้องโทรทัศน์วงจรปิด (CCTV) เพื่อระวังอาชญากรรมในพื้นที่กลุ่มกรุงเทพ ตะวันออก (ไม่ได้รับงบประมาณ)	104,697,000.00	กทจ.
		34. โครงการปรับปรุงระบบกล้องโทรทัศน์วงจรปิด (CCTV) พร้อมอุปกรณ์ประกอบและการเชื่อมโยงสัญญาณ ไปยังกองรักษาการณ์ประจำพระราชฐาน วัง904 วังสุโขทัย และวังเลอติส (ไม่ได้รับงบประมาณ)	106,416,000.00	กทจ.
		35. โครงการพัฒนาระบบรายงานสภาพการจราจร BMA TRAFFIC เพื่อรองรับการนำเข้าสู่สัญญาณภาพเพิ่มเติม กล้องโทรทัศน์วงจรปิด (CCTV) เดิมของกรุงเทพมหานคร พร้อมเพิ่มประสิทธิภาพของระบบ BMA TRAFFIC (ไม่ได้รับงบประมาณ)	26,938,000.00	กทจ.
		36. โครงการชุดกล้องโทรทัศน์วงจรปิดแบบเคลื่อนที่ จำนวน 100 ชุด (ไม่ได้รับงบประมาณ)	7,856,615.00	กทจ.

ลำดับที่	แผนงาน/ผลผลิต	โครงการ	งบประมาณ	ส่วนราชการ
		37. โครงการจัดหาพร้อมติดตั้งกล้องโทรทัศน์วงจรปิด (CCTV) แนวถนนสายหลักในพื้นที่กลุ่มกรุงเทพมหานครกลาง	41,950,000.00 25,310,000.00	กทจ.
		38. โครงการจัดหาพร้อมติดตั้งกล้องโทรทัศน์วงจรปิด (CCTV) แนวถนนสายหลักในพื้นที่กลุ่มกรุงเทพใต้	83,160,000.00 28,770,000.00	กทจ.
		39. โครงการจัดหาพร้อมติดตั้งกล้องโทรทัศน์วงจรปิด (CCTV) แนวถนนสายหลักในพื้นที่กลุ่มกรุงเทพเหนือ	34,084,000.00 28,670,000.00	กทจ.
		40. โครงการจัดหาพร้อมติดตั้งกล้องโทรทัศน์วงจรปิด (CCTV) แนวถนนสายหลักในพื้นที่กลุ่มกรุงธนใต้	87,336,000.00 29,929,000.00	กทจ.
		41. โครงการจัดหาพร้อมติดตั้งกล้องโทรทัศน์วงจรปิด (CCTV) แนวถนนสายหลักในพื้นที่กลุ่มกรุงธนเหนือ	84,100,000.00 29,988,000.00	กทจ.
		42. โครงการจัดหาพร้อมติดตั้งกล้องโทรทัศน์วงจรปิด (CCTV) แนวถนนสายหลักในพื้นที่กลุ่มกรุงเทพตะวันออก	92,490,000.00 29,999,000.00	กทจ.
		43. โครงการติดตั้งกล้องโทรทัศน์วงจรปิด (CCTV) ตามโครงการสุขุมวิทโมเดล (ไม่ได้รับงบประมาณ)	10,148,000.00	กทจ.
		44. โครงการจัดหาพร้อมติดตั้งกล้องโทรทัศน์วงจรปิด (CCTV) บริเวณหน้าตลาดริมคลองหัวลำโพง (ตลาดลาว) เขตคลองเตย (ไม่ได้รับงบประมาณ)	2,044,000.00	กทจ.
		45. โครงการจัดหาพร้อมติดตั้งกล้องโทรทัศน์วงจรปิด (CCTV) บริเวณ Skywalk (บางกะปิ-ลำสาลี) (ไม่ได้รับงบประมาณ)	4,008,000.00	กทจ.
		46. โครงการติดตั้งอุปกรณ์ลดอันตรายในบริเวณจุดเสี่ยงภัยต่อการเกิดอุบัติเหตุทางถนนในพื้นที่กรุงเทพมหานคร (พื้นที่พระนครเหนือ)	35,000,000.00 49,990,000.00	สวจ.
		47. โครงการติดตั้งอุปกรณ์ลดอันตรายในบริเวณจุดเสี่ยงภัยต่อการเกิดอุบัติเหตุทางถนนในพื้นที่กรุงเทพมหานคร (พื้นที่พระนครใต้)	48,500,000.00 49,550,000.00	สวจ.

ลำดับที่	แผนงาน/ผลผลิต	โครงการ	งบประมาณ	ส่วนราชการ
		48. โครงการติดตั้งอุปกรณ์ลดอันตรายในบริเวณจุดเสี่ยง ภัยต่อการเกิดอุบัติเหตุทางถนนในพื้นที่กรุงเทพมหานคร (พื้นที่ธนบุรี)	25,000,000.00 41,267,000.00	สวจ.
		49. โครงการจ้างเหมาติดตั้งรั้วกันคนเดินข้ามถนนในพื้นที่ กรุงเทพมหานคร (ไม่ได้รับงบประมาณ)	25,000,000.00	สวจ.
		50. โครงการปรับปรุงทางข้ามเพื่อเพิ่มความปลอดภัยใน พื้นที่กรุงเทพมหานคร (ไม่ได้รับงบประมาณ)	4,740,000.00	สวจ.
		51. โครงการค่าวัสดุอุปกรณ์จราจรเพื่อความปลอดภัย บริเวณจุดเสี่ยงในพื้นที่กรุงเทพมหานคร (ไม่ได้รับ งบประมาณ)	30,000,000.00	สวจ.
2	แผนงานจัดการจราจรและระบบขนส่งสาธารณะ			
	ผลผลิตระบบขนส่งมวลชนกรุงเทพ	1. โครงการก่อสร้างทางเดินยกระดับ (Sky Walk) จาก สถานีบางหว้า (S12) เชื่อมสะพานลอยคนเดินข้ามถนน ราชพฤกษ์	25,000,000.00 30,000,000.00 (งบประมาณปี 69- 70 39,340,000.00)	สขส.
		2. โครงการจัดซื้อพร้อมติดตั้งประตูกันชานชาลา (Platform Screen Door) ในระบบขนส่งมวลชน กรุงเทพมหานคร ส่วนต่อขยาย 1 ระยะที่ 2 จำนวน 5 สถานี ได้แค่ระยะที่ 1	124,500,000.00 (งบประมาณปี 69- 70 311,343,000.00)	สขส.
		3. โครงการให้บริการรับส่งผู้โดยสารโดยระบบขนส่ง มวลชนขนาดรอง (Shuttle Bus) เข้าสู่ระบบขนส่ง มวลชนหลัก หรือหน่วยงานราชการ และสถานที่ต่างๆ	- (งบประมาณปี 68- 71 115,073,000.00)	สขส.
		4. โครงการที่จอดจักรยานแบบใหม่สำเร็จรูปเคลื่อนย้าย ได้รูปแบบ 5 คัน จำนวน 500 36 ชุด	4,750,000.00 342,000.00	สขส.
3	แผนงานบริหารงานกรุงเทพมหานคร			

ลำดับที่	แผนงาน/ผลผลิต	โครงการ	งบประมาณ	ส่วนราชการ
	ผลผลิตอำนวยการและบริหารสำนัก	1. โครงการบำรุงรักษาศูนย์ส่งเสริมความปลอดภัยการสัญจรทางน้ำ บริเวณตลาดน้ำตลิ่งชันและชุมชนวัดคูหาสวรรค์	11,134,000.00	กน.
		2. โครงการจ้างที่ปรึกษาประจำสำนักการจราจรและขนส่ง (In house) เพื่อศึกษาสำรวจ ออกแบบรายละเอียดเบื้องต้นและวิเคราะห์ประเมินผลโครงการ	49,000,000.00 24,000,000.00	กน.
	ฯลฯ			
	รวม		1,667,462,265.00 565,471,050.00	

โครงการ/กิจกรรมสำคัญตามแผนปฏิบัติการราชการกรุงเทพมหานคร ประจำปี พ.ศ. 2569
(เรียงลำดับตามความสำคัญ/จำเป็นเร่งด่วนในการดำเนินการ)

ลำดับที่	ชื่อโครงการ/กิจกรรมสำคัญ	งบประมาณ	ส่วนราชการ/ฝ่าย	รหัส OKRs (4 หลัก)	รหัสนโยบาย (3 หลัก)
1	ติดตั้งอุปกรณ์จราจรเพื่อเพิ่มความคล่องตัวในการเดินทาง บนถนน พื้นที่กรุงเทพมหานคร	50,000,000.00	สวจ.	1205	019, 024, 013
2	จ้างศึกษาวิเคราะห์และวางแผนแก้ไขปัญหาการจราจรตามแนวทางวิศวกรรมจราจรบนโครงข่ายถนนในพื้นที่กรุงเทพมหานคร ระยะที่ 2	15,000,000.00	กน.	1205	019, 024, 013
3	จัดหาพร้อมติดตั้งกล้องโทรทัศน์วงจรปิด (CCTV) บริเวณพื้นที่ห้ามจอด ในพื้นที่กรุงเทพมหานคร ระยะที่ 1	13,580,000.00	กทจ.	1206	019, 024, 013
4	โครงการติดตั้งศูนย์ควบคุมและบริหารจัดการระบบเทคโนโลยีจราจรและความปลอดภัยของกรุงเทพมหานคร ระยะที่ 2 (แก้ไขโครงการและงบประมาณ)	57,011,400.00	กทจ.	1206	019, 024, 013
5	จัดหาพร้อมติดตั้งระบบกล้องโทรทัศน์วงจรปิด (CCTV) เสริมสร้างความปลอดภัยให้กับประชาชนบริเวณทางเท้า ระยะที่ 3 *แผนงานบูรณาการวิถีดิจิทัลนำเกษตรกรรมที่ยั่งยืน “ท่องเที่ยวเชิงสร้างสรรค์ กลุ่มเขตกรุงธนเหนือ”	23,640,000.00	กทจ.	1206	019, 024, 013
6	จัดหาพร้อมติดตั้งระบบกล้องโทรทัศน์วงจรปิด (CCTV) บริเวณจุดผิด ในพื้นที่กรุงเทพมหานคร	44,977,000.00	กทจ.	1206	019, 024, 013
7	โครงการติดตั้งระบบสัญญาณไฟจราจรทางแยกแบบ Adaptive Signal จำนวน 200 50 ทางแยก	500,000,000.00 105,360,000.00	กทจ.	1203	019, 024, 013
8	ก่อสร้างศาลาที่พักผู้โดยสารประจำทางรูปแบบใหม่ จำนวน 100 หลัง	17,640,000.00 12,969,000.00	สขส.	1305	016
9	โครงการพัฒนาระบบการเดินทางเรือในคลองผดุงกรุงเกษม ระยะที่ 2 *แผนงานบูรณาการส่งเสริมย่านอัตลักษณ์และแหล่งท่องเที่ยวเพื่อกระตุ้นเศรษฐกิจในกลุ่มเขตกรุงเทพมหานคร	6,262,000.00 6,618,000.00	สขส.	1313	007

ลำดับที่	ชื่อโครงการ/กิจกรรมสำคัญ	งบประมาณ	ส่วนราชการ/ฝ่าย	รหัส OKRs (4 หลัก)	รหัสนโยบาย (3 หลัก)
10	ก่อสร้างทำเทียบเรือคลองประเวศบุรีรัมย์ จำนวน 8 ท่า ก่อสร้างทำเทียบเรือคลองบางลำพู 4 ท่า	37,536,000.00 12,135,000.00	สขส.	1312	007
11	ก่อสร้างทำเทียบเรือคลองแสนแสบ เขตห้วยขวาง (พระราม9) จำนวน 1 ท่า	4,692,000.00	สขส.	1312	007
12	ก่อสร้างทำเทียบเรือคลองแสนแสบส่วนต่อขยายตลาดมีนบุรี จำนวน 1 ท่า	4,692,000.00	สขส.	1312	007
13	ก่อสร้างทำเทียบเรือคลองบางขุนเทียน (สถานีวุฒากาศ) จำนวน 1 ท่า	5,192,000.00	สขส.	1312	007
14	จ้างที่ปรึกษาจัดเตรียมเอกสารและให้คำปรึกษาการคัดเลือกเอกชนร่วมลงทุนโครงการระบบขนส่งมวลชนกรุงเทพมหานครหลังสิ้นสุดสัญญาสัมปทาน 30 ปี ตาม พรบ. การร่วมลงทุนระหว่างรัฐและเอกชน พ.ศ. 2562 หมวด 4 ส่วนที่ 2 การคัดเลือกเอกชน	29,810,000.00	สขส.	1306	008
15	จ้างที่ปรึกษาจัดเตรียมเอกสารและให้คำปรึกษาการคัดเลือกเอกชนร่วมลงทุนโครงการระบบขนส่งมวลชนกรุงเทพมหานครส่วนต่อขยายสายสีลม ตอนที่ 3 (ช่วงบางหว้า-ตลิ่งชัน) ตาม พรบ. การร่วมลงทุนระหว่างรัฐและเอกชน พ.ศ. 2562 หมวด 4 ส่วนที่ 2 การคัดเลือกเอกชน	29,810,000.00 12,400,000.00	สขส.	1306	008
16	โครงการติดตั้งป้ายหยุดรถโดยสารประจำทาง (Bus Stop) รูปแบบใหม่ 600 ป้าย	60,000,000.00 150,000,000.00	สขส.	1304	016
	โครงการป้ายหยุดรถโดยสารแบบเสาเดี่ยวพร้อมติดตั้ง จำนวน 500 จุด				

ลำดับที่	ชื่อโครงการ/กิจกรรมสำคัญ	งบประมาณ	ส่วนราชการ/ฝ่าย	รหัส OKRs (4 หลัก)	รหัสนโยบาย (3 หลัก)
		(งบประมาณปี 68-69 155,000,000.00)			
17	กิจกรรมบริหารจัดการภารกิจสร้างความร่วมมือภาคเอกชนให้บริการ Bike Sharing *แผนงานบูรณาการส่งเสริมยานอัติโนมัติและแหล่งท่องเที่ยว เพื่อกระตุ้นเศรษฐกิจในกลุ่มเขตกรุงเทพมหานคร	0.00	สขส.	1310	207
18	โครงการให้บริการนำส่งผู้โดยสารเข้าสู่ระบบขนส่งทางราง โดยรถเวียน (Shuttle Bus) เส้นทางในเขตพื้นที่กรุงเทพมหานคร	5,262,000.00 4,120,000.00	สขส.	1302	003
19	จัดหาพร้อมติดตั้งกล้องโทรทัศน์วงจรปิด (CCTV) เพื่อตรวจจับการฝ่าฝืนสัญญาณไฟจราจรและเครื่องหมายจราจรบริเวณทางแยก ในพื้นที่กรุงเทพมหานคร ระยะที่ 2	85,728,000.00	กทจ.	2113	088, 089
20	จัดหาพร้อมติดตั้งระบบกล้องโทรทัศน์วงจรปิด (CCTV) เสริมสร้างความปลอดภัยบริเวณสัญญาณไฟจราจรทางคนเดินข้ามชนิดปุ่มกด ระยะที่ 2	52,407,000.00	กทจ.	2113	088, 089
21	การบริหารจัดการแก้ไขจุดเสี่ยงอุบัติเหตุ (จำนวนจุดเสี่ยงอุบัติเหตุที่ได้รับการแก้ไข 50 จุด)	0.00	กน.	2105	227
22	เสริมสร้างการเรียนรู้การจราจรในเด็ก กรุงเทพมหานครด้วยสื่อและบทเรียนออนไลน์ (e-Learning)	5,000,000.00	กน.	1209	090
23	ศูนย์อำนวยความสะดวกความปลอดภัยทางถนน กรุงเทพมหานคร	21,000,000.00 13,200,000.00	กน.	1208	090
24	ติดตั้งอุปกรณ์จราจรเพื่อแก้ไขตามการประเมินวิเคราะห์ความปลอดภัยทางถนน ด้วยมาตรฐานนานาชาติ (iRAP) บนถนนวงแหวนรัชกาลีเชก	48,000,000.00 42,220,000.00	สวจ.	2108	227

ลำดับที่	ชื่อโครงการ/กิจกรรมสำคัญ	งบประมาณ	ส่วนราชการ/ฝ่าย	รหัส OKRs (4 หลัก)	รหัสนโยบาย (3 หลัก)
25	จ้างที่ปรึกษาเพื่อศึกษาและจัดทำแนวทางการออกแบบถนนสุขภาพดี (Healthy Street) เพื่อผู้ใช้ทางทุกกลุ่ม	30,000,000.00	กน.	2108	227
26	ติดตั้งอุปกรณ์จราจรเพื่อแก้ไขตามการประเมินวิเคราะห์ความปลอดภัยทางถนนด้วยมาตรฐานนานาชาติ (IRAP) บนพื้นที่กรุงเทพมหานคร	75,000,000.00 63,960,000.00	สวจ.	2107	227
27	โครงการจ้างที่ปรึกษาประเมินและวิเคราะห์ความปลอดภัยทางถนนในพื้นที่ชุมชน/เขตโรงเรียน ด้วยมาตรฐานนานาชาติ (iRAP)	20,000,000.00	กน.	2107	227
28	โครงการจ้างที่ปรึกษาจัดทำแผนแม่บทและแผนปฏิบัติการด้านความปลอดภัยทางถนนในพื้นที่กรุงเทพมหานคร ปี 2569 – 2573	12,008,050.00	กน.	2106	227
29	ติดตั้งศูนย์ควบคุมและบริหารจัดการระบบเทคโนโลยีจราจรและ ความปลอดภัยของกรุงเทพมหานคร ระยะที่ 3	65,500,000.00	กทจ.	9128	058
รวมงบประมาณทั้งสิ้น		1,319,747,450.00 422,982,000.00			

โครงการ/กิจกรรมสำคัญ รวมจำนวน 29 12 โครงการ/กิจกรรม จำนวนเงินทั้งสิ้น 1,319,747,450.00 422,982,000.00 บาท

โครงการภายใต้แผนงานบูรณาการ ส่งเสริมย่านอัตลักษณ์และแหล่งท่องเที่ยว เพื่อกระตุ้นเศรษฐกิจในกลุ่มเขตกรุงเทพมหานคร จำนวน.....2...โครงการ/กิจกรรม จำนวนเงินทั้งสิ้น 6,618,000.00 บาท

หมายเหตุ : กรณีหน่วยงานมีโครงการ/กิจกรรมตามแผนงานบูรณาการ ให้ทำเครื่องหมาย * กำกับ และหมายเหตุได้ชื่อโครงการว่า “แผนงานบูรณาการ....”

โครงการ/กิจกรรมสำคัญตามภารกิจของหน่วยงาน (ยุทธศาสตร์หน่วยงาน)
(เรียงลำดับตามความสำคัญ/จำเป็นเร่งด่วนในการดำเนินการ)

ลำดับที่	ชื่อโครงการ/กิจกรรมสำคัญตามภารกิจของหน่วยงาน	งบประมาณ	ส่วนราชการ/ฝ่าย	ภารกิจที่	ยุทธศาสตร์ตามแผน 20 ปี ๗ ฉบับปรับปรุง
1	โครงการก่อสร้างศาลาที่พักผู้โดยสารรถประจำทางรูปแบบใหม่ ฝั่งธนบุรี จำนวน 100 หลัง	11,640,000.00	สขส.	1	
2	โครงการจัดซื้อพร้อมติดตั้งประตูกันขานศาลา (Platform Screen Door) ในระบบขนส่งมวลชนกรุงเทพมหานคร ส่วนต่อขยาย 1 ระยะที่ 1 จำนวน 6 สถานี	369,612,000.00	สขส.	1	
3	โครงการเพิ่มประสิทธิภาพระบบบริหารจัดการความปลอดภัยทางถนนเชิงลึก (DE)	7,476,000.00	กน.	2	
4	โครงการพัฒนาระบบสารสนเทศและบูรณาการข้อมูลด้านการจราจรและขนส่ง (DE)	5,450,000.00	กน.	3	
5	โครงการจัดหาระบบตรวจจับการขับซึ่รถจักรยานยนต์บนบาทวิถี ระยะที่ 2 (DE)	9,370,000.00	กทจ.	3	
รวมงบประมาณทั้งสิ้น		807,096,000.00			

รวมโครงการ/กิจกรรมสำคัญตามภารกิจของหน่วยงาน

จำนวน.....5.....โครงการ จำนวนเงินทั้งสิ้น..... 807,096,000.00.....บาท

โครงการ/กิจกรรมภายใต้แผนงานบูรณาการ.....

จำนวน.....โครงการ จำนวนเงินทั้งสิ้น.....บาท

หมายเหตุ : กรณีหน่วยงานมีโครงการ/กิจกรรมตามแผนงานบูรณาการ ให้ทำเครื่องหมาย * กำกับและหมายเหตุใต้ชื่อโครงการว่า “แผนงานบูรณาการ....”

บัญชีโครงการ/กิจกรรมประจำพื้นฐาน

แบบที่ 1 ระดับสำนัก/สำนักงาน

ลำดับที่	โครงการ	งบประมาณ	ส่วนราชการ/ฝ่าย
1	โครงการค่าบำรุงรักษาระบบกล้องโทรทัศน์วงจรปิด (CCTV) พื้นที่กลุ่มกรุงเทพมหานครเหนือ	36,104,000.00 27,014,000.00	กทจ.
2	โครงการค่าบำรุงรักษาระบบกล้องโทรทัศน์วงจรปิด (CCTV) พื้นที่กลุ่มกรุงเทพมหานครใต้	27,459,400.00 20,588,000.00	กทจ.
3	โครงการค่าบำรุงรักษาระบบกล้องโทรทัศน์วงจรปิด (CCTV) พื้นที่กลุ่มกรุงเทพใต้	33,960,000.00 25,380,000.00	กทจ.
4	โครงการค่าบำรุงรักษาระบบกล้องโทรทัศน์วงจรปิด (CCTV) บริเวณสวนสาธารณะและสำนักงานเขต พื้นที่ 2	17,190,000.00 10,664,500.00	กทจ.
5	โครงการบำรุงรักษาระบบเครือข่ายสื่อสารสายเคเบิล เส้นใยนำแสงของกรุงเทพมหานคร กลุ่ม 2 (พื้นที่รอบนอก)	19,567,000.00 14,000,000.00	กทจ.
6	โครงการบำรุงรักษาระบบเสริมสร้างความปลอดภัยให้กับประชาชนบริเวณแหล่งชุมชนและสถานที่สำคัญ	5,416,100.00	กทจ.
7	ค่าบำรุงรักษาระบบกล้องโทรทัศน์วงจรปิด (CCTV) พร้อมระบบสังเกตการณ์ยานพาหนะบนถนนในพื้นที่การจราจรเส้นทางหลักบริเวณพื้นที่ชั้นในวงแหวนกรุงเทพมหานคร ระยะที่ 1	4,833,000.00	กทจ.
8	โครงการค่าบำรุงรักษาระบบบริหารจัดการ พื้นที่กรุงเทพมหานครเหนือ	15,087,000.00 9,246,200.00	กทจ.
9	โครงการค่าบำรุงรักษาระบบบริหารจัดการ พื้นที่กรุงเทพมหานครกลาง	15,900,000.00	กทจ.
10	โครงการค่าบำรุงรักษาระบบบริหารจัดการ พื้นที่กรุงเทพมหานครเหนือ	6,800,000.00	กทจ.
11	โครงการค่าบำรุงรักษาระบบบริหารจัดการ พื้นที่กรุงเทพมหานครตะวันออก	11,000,000.00	กทจ.
12	โครงการจัดซื้อครุภัณฑ์คอมพิวเตอร์ สำหรับเรียกดูภาพจากกล้องโทรทัศน์วงจรปิด พร้อมชุดโปรแกรมระบบปฏิบัติการ เครื่องคอมพิวเตอร์ สำหรับเรียกดูภาพจากกล้องโทรทัศน์วงจรปิด พร้อมโปรแกรมระบบปฏิบัติการ (OS) แบบ OEM ที่มีลิขสิทธิ์ถูกต้องตามกฎหมาย 102 เครื่อง	4,271,250.00 4,067,250.00	กทจ.
13	โครงการจัดหาพร้อมติดตั้งกล้องโทรทัศน์วงจรปิด (CCTV) เพื่อเพิ่มความปลอดภัยบริเวณพื้นที่เลียบคลองผดุงกรุงเกษม ระยะที่ 2	34,714,000.00 13,615,000.00	กทจ.
14	โครงการจัดหาพร้อมติดตั้งกล้องโทรทัศน์วงจรปิด (CCTV) แนวถนนสายหลักในพื้นที่กลุ่มกรุงเทพมหานครกลาง	41,950,000.00 25,310,000.00	กทจ.
15	โครงการจัดหาพร้อมติดตั้งกล้องโทรทัศน์วงจรปิด (CCTV) แนวถนนสายหลักในพื้นที่กลุ่มกรุงเทพใต้	83,160,000.00 28,770,000.00	กทจ.

ลำดับที่	โครงการ	งบประมาณ	ส่วนราชการ/ฝ่าย
16	โครงการจัดหาพร้อมติดตั้งกล้องโทรทัศน์วงจรปิด (CCTV) แนวถนนสายหลักในพื้นที่กลุ่มกรุงเทพเหนือ	34,084,000.00 28,670,000.00	กทจ.
17	โครงการจัดหาพร้อมติดตั้งกล้องโทรทัศน์วงจรปิด (CCTV) แนวถนนสายหลักในพื้นที่กลุ่มกรุงธนใต้	87,336,000.00 29,929,000.00	กทจ.
18	โครงการจัดหาพร้อมติดตั้งกล้องโทรทัศน์วงจรปิด (CCTV) แนวถนนสายหลักในพื้นที่กลุ่มกรุงธนเหนือ	84,100,000.00 29,988,000.00	กทจ.
19	โครงการจัดหาพร้อมติดตั้งกล้องโทรทัศน์วงจรปิด (CCTV) แนวถนนสายหลักในพื้นที่กลุ่มกรุงเทพตะวันออก	92,490,000.00 29,999,000.00	กทจ.
20	โครงการติดตั้งอุปกรณ์ลดอันตรายในบริเวณจุดเสี่ยงภัยต่อการเกิดอุบัติเหตุทางถนนในพื้นที่กรุงเทพมหานคร (พื้นที่พระนครเหนือ)	35,000,000.00 49,990,000.00	สวจ.
21	โครงการติดตั้งอุปกรณ์ลดอันตรายในบริเวณจุดเสี่ยงภัยต่อการเกิดอุบัติเหตุทางถนนในพื้นที่กรุงเทพมหานคร (พื้นที่พระนครใต้)	48,500,000.00 49,550,000.00	สวจ.
22	โครงการติดตั้งอุปกรณ์ลดอันตรายในบริเวณจุดเสี่ยงภัยต่อการเกิดอุบัติเหตุทางถนนในพื้นที่กรุงเทพมหานคร (พื้นที่ธนบุรี)	25,000,000.00 41,267,000.00	สวจ.
23	โครงการก่อสร้างทางเดินยกระดับ (Sky Walk) จากสถานีบางหว้า (S12) เชื่อมสะพานลอยคนเดินข้ามถนนราชพฤกษ์	25,000,000.00 30,000,000.00 (งบประมาณปี 69-70 39,340,000.00)	1. โครงการก่อสร้างทางเดินยกระดับ (Sky Walk) จากสถานีบางหว้า (S12) เชื่อมสะพานลอยคนเดินข้ามถนนราชพฤกษ์
24	3. โครงการให้บริการรับส่งผู้โดยสารโดยระบบขนส่งมวลชนขนาดรอง (Shuttle Bus) เข้าสู่ระบบขนส่งมวลชนหลัก หรือหน่วยงานราชการ และสถานที่ต่างๆ	- (งบประมาณปี 68-71 115,073,000.00)	สขส.
25	โครงการที่จอดจักรยานแบบใหม่สำเร็จรูปเคลื่อนย้ายได้รูปแบบ 5 คัน จำนวน 500 36 ชุด	4,750,000.00 342,000.00	สขส.
26	โครงการบำรุงรักษาศูนย์ส่งเสริมความปลอดภัยการสัญจรทางน้ำ บริเวณตลาดน้ำตลิ่งชันและชุมชนวัดคูหาสวรรค์	11,134,000.00	กน.
27	โครงการจ้างที่ปรึกษาประจำสำนักการจราจรและขนส่ง (In house) เพื่อศึกษา สำรวจ ออกแบบรายละเอียดเบื้องต้นและวิเคราะห์ประเมินผลโครงการ	49,000,000.00 24,000,000.00	กน.
		565,471,050.00	

ภาคผนวก

ลำดับที่	แผนงาน/ผลผลิต	โครงการ	งบประมาณ	ส่วนราชการ
1	ด้านการบริหารจัดการและบริหารราชการกรุงเทพมหานคร			
1.1	แผนงานบริหารทรัพยากรบุคคล			
	ผลผลิตรายจ่ายบุคลากร			
	งบบุคลากร		108,786,788.00	
	เงินเดือนและค่าจ้างประจำ		102,509,288.00	
	เงินเดือน		86,128,188.00	
		อัตราเดิม 29 อัตรา	13,492,700.00	สก.
		อัตราเดิม 29 อัตรา	13,487,300.00	กน.
		เงินเดือน	11,855,200.00	สขส.
		เงินเดือน	13,495,200.00	กพจ.
		อัตราเดิม 66 อัตรา	23,796,000.00	สวจ.
		เงินเลื่อนขั้น	809,600.00	สก.
		เงินเลื่อนขั้น	809,300.00	กน.
		เงินเลื่อนขั้นเลื่อนระดับ	711,400.00	สขส.
		เงินเลื่อนขั้นเลื่อนระดับ	809,688.00	กพจ.
		เงินเลื่อนขั้น	1,427,800.00	สวจ.
		เงินเพิ่มค่าวิชาชีพ	193,200.00	กน.
		เงินประจำตำแหน่ง	553,200.00	สก.
		เงินประจำตำแหน่ง	327,600.00	กน.
		เงินประจำตำแหน่งของข้าราชการ	590,400.00	สขส.
		เงินประจำตำแหน่งของข้าราชการ	336,000.00	กพจ.
		เงินประจำตำแหน่ง	607,200.00	สวจ.
		เงินค่าตอบแทนรายเดือนของข้าราชการ	649,200.00	สก.
		เงินค่าตอบแทนรายเดือนของข้าราชการ	285,600.00	กน.
		เงินค่าตอบแทนรายเดือนของข้าราชการ	632,400.00	สขส.

ลำดับที่	แผนงาน/ผลผลิต	โครงการ	งบประมาณ	ส่วนราชการ
		เงินค่าตอบแทนรายเดือนของข้าราชการ	420,000.00	กทจ.
		เงินค่าตอบแทนรายเดือนของข้าราชการ	565,200.00	สวจ.
		เงินเพิ่มการครองชีพชั่วคราวของข้าราชการ	11,700.00	สก.
		เงินเพิ่มการครองชีพชั่วคราวของข้าราชการ	23,400.00	กน.
		เงินเพิ่มการครองชีพชั่วคราวของข้าราชการ	109,200.00	สขส.
		เงินเพิ่มการครองชีพชั่วคราวของข้าราชการ	24,000.00	กทจ.
		เงินเพิ่มการครองชีพชั่วคราวของข้าราชการ	90,200.00	สวจ.
		เงินช่วยเหลือครองชีพชั่วคราวของข้าราชการ	2,600.00	สขส.
		เงินช่วยเหลือครองชีพชั่วคราวของข้าราชการ	2,600.00	กทจ.
		เงินช่วยเหลือครองชีพชั่วคราวของข้าราชการ	10,300.00	สวจ.
	ค่าจ้างประจำ		16,381,100.00	
		อัตราเดิม 5 อัตรา	1,294,500.00	สก.
		อัตราเดิม 4 อัตรา	633,500.00	กน.
		ค่าจ้างประจำ	2,130,500.00	สขส.
		ค่าจ้างประจำ	1,246,200.00	กทจ.
		อัตราเดิม 37 อัตรา	9,761,300.00	สวจ.
		เงินเพิ่มค่าจ้างประจำ	77,700.00	สก.
		เงินเพิ่มค่าจ้างประจำ	38,100.00	กน.
		เงินเพิ่มค่าจ้างประจำ	127,900.00	สขส.
		เงินเพิ่มค่าจ้างประจำ	74,800.00	กทจ.
		เงินเพิ่มค่าจ้างประจำ	585,700.00	สวจ.
		เงินเพิ่มการครองชีพชั่วคราวของลูกจ้างประจำ	36,000.00	สก.
		เงินเพิ่มการครองชีพชั่วคราวของลูกจ้างประจำ	27,500.00	กน.
		เงินเพิ่มการครองชีพชั่วคราวของลูกจ้างประจำ	82,700.00	สขส.
		เงินเพิ่มการครองชีพชั่วคราวของลูกจ้างประจำ	48,000.00	กทจ.

ลำดับที่	แผนงาน/ผลผลิต	โครงการ	งบประมาณ	ส่วนราชการ
		เงินเพิ่มการครองชีพชั่วคราวของลูกจ้างประจำ	70,700.00	สวจ.
		เงินช่วยเหลือค่าครองชีพของลูกจ้างประจำ	9,300.00	สก.
		เงินช่วยเหลือค่าครองชีพของลูกจ้างประจำ	24,000.00	กน.
		เงินช่วยเหลือค่าครองชีพของลูกจ้างประจำ	53,700.00	สขส.
		เงินช่วยเหลือค่าครองชีพของลูกจ้างประจำ	29,700.00	กทจ.
		เงินช่วยเหลือค่าครองชีพของลูกจ้างประจำ	29,300.00	สวจ.
	ค่าจ้างชั่วคราว		4,177,200.00	
	ค่าจ้างชั่วคราว		4,177,200.00	
		ค่าจ้างชั่วคราว 3 อัตรา	338,400.00	สก.
		ค่าจ้างชั่วคราว 1 อัตรา	112,800.00	กน.
		ค่าจ้างชั่วคราว	338,400.00	สขส.
		ค่าจ้างชั่วคราว	56,400.00	กทจ.
		ค่าจ้างชั่วคราว 19 อัตรา	2,514,000.00	สวจ.
		เงินเพิ่มการครองชีพชั่วคราวของลูกจ้างชั่วคราว	57,600.00	สก.
		เงินเพิ่มการครองชีพชั่วคราวของลูกจ้างชั่วคราว	24,000.00	กน.
		เงินเพิ่มการครองชีพชั่วคราวของลูกจ้างชั่วคราว	57,600.00	สขส.
		เงินเพิ่มการครองชีพชั่วคราวของลูกจ้างชั่วคราว	9,600.00	กทจ.
		เงินเพิ่มการครองชีพชั่วคราวของลูกจ้างชั่วคราว	37,200.00	สวจ.
		เงินช่วยเหลือค่าครองชีพของลูกจ้างชั่วคราว	72,000.00	สก.
		เงินช่วยเหลือค่าครองชีพของลูกจ้างชั่วคราว	19,200.00	กน.
		เงินช่วยเหลือค่าครองชีพของลูกจ้างชั่วคราว	72,000.00	สขส.
		เงินช่วยเหลือค่าครองชีพของลูกจ้างชั่วคราว	12,000.00	กทจ.
		เงินช่วยเหลือค่าครองชีพของลูกจ้างชั่วคราว	456,000.00	สวจ.
	ค่าตอบแทน ใช้น้ำสอยและวัสดุ		2,100,300.00	
	ค่าตอบแทน		1,895,300.00	

ลำดับที่	แผนงาน/ผลผลิต	โครงการ	งบประมาณ	ส่วนราชการ
		เงินตอบแทนพิเศษของข้าราชการ	66,300.00	สก.
		เงินตอบแทนพิเศษของข้าราชการ	26,400.00	กทจ.
		เงินตอบแทนพิเศษของลูกจ้างประจำ	10,100.00	สก.
		เงินตอบแทนพิเศษของลูกจ้างประจำ	20,200.00	สขส.
		เงินตอบแทนพิเศษของลูกจ้างประจำ	171,500.00	สวจ.
		ค่าตอบแทนเหมาจ่ายแทนการจัดการรถประจำตำแหน่ง	991,200.00	สก.
		ค่าตอบแทนเหมาจ่ายแทนการจัดการรถประจำตำแหน่ง	304,800.00	สขส.
		ค่าตอบแทนเหมาจ่ายแทนการจัดการรถประจำตำแหน่ง	304,800.00	สวจ.
	ค่าใช้จ่าย		205,000.00	
		เงินสมทบกองทุนประกันสังคม	21,600.00	สก.
		เงินสมทบกองทุนประกันสังคม	14,400.00	กน.
		เงินสมทบกองทุนประกันสังคม	23,400.00	สขส.
		เงินสมทบกองทุนประกันสังคม	7,800.00	กทจ.
		เงินสมทบกองทุนประกันสังคม	130,800.00	สวจ.
		เงินสมทบกองทุนเงินทดแทน	7,000.00	สก.
1.2	แผนงานบริหารงานกรุงเทพมหานคร		38,909,160.00	
	ผลผลิตอำนาจการและบริหารสำนัก		38,909,160.00	
	งบดำเนินงาน		36,795,310.00	
	ค่าตอบแทน ใช้น้อยและวัสดุ		27,578,910.00	
	ค่าตอบแทน		1,931,600.00	
		ค่าอาหารทำการนอกเวลา	754,800.00	สก.
		ค่าอาหารทำการนอกเวลา	344,400.00	กน.
		ค่าอาหารทำการนอกเวลา	98,400.00	สขส.
		ค่าอาหารทำการนอกเวลา	186,000.00	กทจ.
		ค่าอาหารทำการนอกเวลา	172,200.00	สวจ.

ลำดับที่	แผนงาน/ผลผลิต	โครงการ	งบประมาณ	ส่วนราชการ
		ค่าเบี้ยประชุม	106,000.00	สก.
		ค่าเบี้ยประชุม	94,900.00	กน.
		ค่าเบี้ยประชุม	120,000.00	สขส.
		ค่าเบี้ยประชุม	26,000.00	สวจ.
		เงินรางวัลกรรมการสอบ	6,900.00	สก.
		ค่าตอบแทนกรรมการผู้อ่านตรวจและประเมินผลงานทางวิชาการ	22,000.00	สก.
	ค่าใช้จ่าย		23,525,450.00	
		ค่าบำรุงรักษาซ่อมแซมเครื่องปรับอากาศ	50,100.00	สก.
		ค่าบำรุงรักษาซ่อมแซมเครื่องปรับอากาศ	16,000.00	กน.
		ค่าบำรุงรักษาซ่อมแซมเครื่องปรับอากาศ	34,000.00	สขส.
		ค่าบำรุงรักษาซ่อมแซมเครื่องปรับอากาศ	25,700.00	กทจ.
		ค่าบำรุงรักษาซ่อมแซมเครื่องปรับอากาศ	70,900.00	สวจ.
		ค่าซ่อมแซมยานพาหนะ	35,900.00	สก.
		ค่าซ่อมแซมยานพาหนะ	49,300.00	กน.
		ค่าซ่อมแซมยานพาหนะ	87,040.00	สขส.
		ค่าซ่อมแซมยานพาหนะ	368,700.00	สวจ.
		ค่ารับรอง	12,000.00	สก.
		ค่าซ่อมแซมครุภัณฑ์	20,000.00	สก.
		ค่าซ่อมแซมครุภัณฑ์	24,000.00	กน.
		ค่าซ่อมแซมครุภัณฑ์	22,800.00	สขส.
		ค่าซ่อมแซมครุภัณฑ์	12,800.00	กทจ.
		ค่าซ่อมแซมครุภัณฑ์	54,800.00	สวจ.
		ค่าจ้างทำความสะอาดอาคาร	1,802,100	สก.
		ค่าจ้างเหมาบริการเป็นรายบุคคล	172,800.00	สก.
		ค่าจ้างเหมาบริการเป็นรายบุคคล	6,825,600.00	กน.

ลำดับที่	แผนงาน/ผลผลิต	โครงการ	งบประมาณ	ส่วนราชการ
		ค่าจ้างเหมาบริการเป็นรายบุคคล	345,600.00	กทจ.
		ค่าบริการ บริหาร และจัดเก็บเอกสารอย่างปลอดภัย	92,100.00	สก.
		ค่าบริการ บริหาร และจัดเก็บเอกสารอย่างปลอดภัย	132,310.00	กทจ.
		ค่าบริการ บริหาร และจัดเก็บเอกสารอย่างปลอดภัย	127,300.00	สวจ.
		ค่ากำจัดปลวก มด แมลงสาบ และหนู	42,800.00	สก.
		ค่าบำรุงรักษาศูนย์ส่งเสริมความปลอดภัยการสัญจรทางน้ำ บริเวณ ตลาดน้ำตลิ่งชันและชุมชนวัดคูหาสวรรค์	11,134,000.00	กน.
		ค่าบำรุงรักษาระบบจัดเก็บและวิเคราะห์ข้อมูลความเร็วบนถนนใน พื้นที่กรุงเทพมหานคร	606,000	กน.
		จ้างเหมาบริการรถยนต์โดยสารขนาดเครื่องยนต์ไม่น้อยกว่า 2,400 ซี.ซี.	1,360,800.00	กน.
	ค่าวัสดุที่กองทะเบียนทรัพย์สิน		735,300.00	
		ค่าวัสดุสำนักงาน	180,000.00	สก.
		ค่าวัสดุสำนักงาน	97,000.00	กน.
		ค่าวัสดุสำนักงาน	192,500.00	สขส.
		ค่าวัสดุสำนักงาน	75,800.00	กทจ.
		ค่าวัสดุสำนักงาน	190,000.00	สวจ.
	ค่าวัสดุที่หน่วยงานจัดซื้อเอง		1,386,560.00	
		ค่าวัสดุอุปกรณ์คอมพิวเตอร์	158,600.00	สก.
		ค่าวัสดุอุปกรณ์คอมพิวเตอร์	187,000.00	กน.
		ค่าวัสดุอุปกรณ์คอมพิวเตอร์	230,000.00	สขส.
		ค่าวัสดุอุปกรณ์คอมพิวเตอร์	38,000.00	กทจ.
		ค่าวัสดุอุปกรณ์คอมพิวเตอร์	50,000.00	สวจ.
		ค่าวัสดุยานพาหนะ	23,800.00	สก.
		ค่าวัสดุยานพาหนะ	32,800.00	กน.

ลำดับที่	แผนงาน/ผลผลิต	โครงการ	งบประมาณ	ส่วนราชการ
		ค่าวัสดุยานพาหนะ	74,260.00	สขส.
		ค่าวัสดุยานพาหนะ	80,800.00	กทจ.
		ค่าวัสดุยานพาหนะ	244,600.00	สวจ.
		ค่าเครื่องแต่งกาย	8,800.00	สก.
		ค่าเครื่องแต่งกาย	8,800.00	กน.
		ค่าเครื่องแต่งกาย	14,500.00	สขส.
		ค่าเครื่องแต่งกาย	6,500.00	กทจ.
		ค่าเครื่องแต่งกาย	116,600.00	สวจ.
		ค่าวัสดุไฟฟ้า ประปา งานบ้าน งานครัว และงานสวน	21,500.00	สก.
		ค่าวัสดุไฟฟ้า ประปา งานบ้าน งานครัว และงานสวน	5,000.00	กทจ.
		ค่าวัสดุไฟฟ้า ประปา งานบ้าน งานครัว และงานสวน	10,000.00	สวจ.
		ค่าวัสดุเขียนแบบ	10,000.00	สวจ.
		ค่าวัสดุก่อสร้าง	14,000.00	สขส.
		ค่าน้ำดื่ม	18,000.00	สก.
		ค่าน้ำดื่ม	13,200.00	สขส.
		ค่าน้ำดื่ม	19,800.00	กทจ.
	ค่าสาธารณูปโภค		9,216,400.00	
		ค่าไฟฟ้าสำนักงาน	8,421,400.00	สก.
		ค่าไฟฟ้าศูนย์ส่งเสริมความปลอดภัยในการสัญจรทางน้ำบริเวณ ตลาดน้ำตลิ่งชันและชุมชนวัดคูหาสวรรค์	340,900.00	กน.
		ค่าน้ำประปา	63,000.00	สก.
		ค่าโทรศัพท์สำนักงาน	137,000.00	สก.
		ค่าโทรศัพท์เคลื่อนที่	108,000.00	สก.
		ค่าโทรศัพท์เคลื่อนที่ของผู้อำนวยความสะดวกนโยบายและแผนงาน สำนักการจราจรและขนส่ง	12,000.00	กน.

ลำดับที่	แผนงาน/ผลผลิต	โครงการ	งบประมาณ	ส่วนราชการ
		ค่าโทรศัพท์เคลื่อนที่	48,000.00	สขส.
		ค่าโทรศัพท์เคลื่อนที่	12,000.00	กทจ.
		ค่าโทรศัพท์เคลื่อนที่	48,000.00	สวจ.
		ค่าไปรษณีย์	26,100.00	สก.
	งบลงทุน		1,072,000.00	
	ค่าครุภัณฑ์ที่ดินและสิ่งก่อสร้าง		1,072,000.00	
	ค่าครุภัณฑ์		1,072,000.00	
		รถจักรยานยนต์ ขนาด 110 ซีซี แบบเกียร์อัตโนมัติ 1 คัน	52,000.00	สขส.
		เครื่องฟอกอากาศ สำหรับพื้นที่ขนาดไม่เกิน 23 ตารางเมตร 5 เครื่อง	25,000.00	สขส.
		เครื่องฟอกอากาศ สำหรับพื้นที่ขนาดไม่เกิน 62 ตารางเมตร 4 เครื่อง	60,000.00	สขส.
		รถบรรทุก (ดีเซล) ขนาด 1 ตัน ปริมาตรกระบอกสูบไม่ต่ำกว่า 2,400 ซีซีหรือกำลังเครื่องยนต์สูงสุดไม่ต่ำกว่า 110 กิโลวัตต์ ขับเคลื่อน 2 ล้อ แบบดับเบิลแฉับ 1 คัน	935,000.00	กทจ.
	งบรายจ่ายอื่น		1,041,850.00	
	รายจ่ายอื่น		1,041,850.00	
		ค่าใช้จ่ายโครงการสัมมนาเพื่อพัฒนาองค์กร สำนักงานการจราจรและขนส่ง	1,041,850.00	สก.
2	ด้านเมืองและการพัฒนาเมือง			
2.1	แผนงานจัดการจราจรและระบบขนส่งสาธารณะ		3,158,376,980.00	
	ผลผลิตโครงการจราจร		1,932,716,450.00	
	งบดำเนินงาน		1,136,040,100.00	
	ค่าตอบแทน ใช้สอยและวัสดุ		957,013,100.00	
	ค่าตอบแทน		5,060,400.00	

ลำดับที่	แผนงาน/ผลผลิต	โครงการ	งบประมาณ	ส่วนราชการ
		ค่าอาหารทำการนอกเวลา	2,104,600.00	กทจ.
		ค่าอาหารทำการนอกเวลา	1,977,400.00	สวจ.
		ค่าอาหารทำการนอกเวลาของเจ้าหน้าที่ หน่วยบริการเร่งด่วน กรุงเทพมหานคร BEST	978,400.00	สวจ.
	ค่าใช้จ่าย		892,815,700.00	
		ค่าบำรุงรักษาระบบเครือข่ายสื่อสารสายเคเบิลเส้นใยนำแสง ของ กรุงเทพมหานคร กลุ่ม 1 (พื้นที่ชั้นใน)	15,000,000.00	กทจ.
		ค่าบำรุงรักษาระบบเครือข่ายสื่อสารสายเคเบิลเส้นใยนำแสง ของ กรุงเทพมหานคร กลุ่ม 2 (พื้นที่รอบนอก)	14,000,000.00	กทจ.
		ค่าบำรุงรักษาระบบวิทยุสื่อสารแบบดิจิทัลของกรุงเทพมหานคร	25,088,080.00	กทจ.
		ค่าบำรุงรักษาระบบเครือข่ายสื่อสารของกรุงเทพมหานคร	6,974,600.00	กทจ.
		ค่าบำรุงรักษาอุปกรณ์คอมพิวเตอร์ระบบเครือข่ายและ ศูนย์ระบบเทคโนโลยีจราจร ศาลาว่าการกรุงเทพมหานคร (เสาชิงช้า)	62,742,000.00	กทจ.
		ค่าบำรุงรักษาระบบบริหารจัดการ พื้นที่กรุงเทพมหานครเหนือ	9,246,200.00	กทจ.
		ค่าบำรุงรักษาระบบบริหารจัดการ พื้นที่กรุงเทพมหานครใต้	6,398,000.00	กทจ.
		ค่าบำรุงรักษาระบบบริหารจัดการ พื้นที่กรุงเทพใต้	11,600,000.00	กทจ.
		ค่าบำรุงรักษาระบบบริหารจัดการ พื้นที่กรุงเทพกลาง	15,900,000.00	กทจ.
		ค่าบำรุงรักษาระบบบริหารจัดการ พื้นที่กรุงเทพเหนือ	6,800,000.00	กทจ.
		ค่าบำรุงรักษาระบบบริหารจัดการ พื้นที่กรุงเทพตะวันออก	11,000,000.00	กทจ.
		ค่าบำรุงรักษาระบบกล้องโทรทัศน์วงจรปิด (CCTV) พร้อมอุปกรณ์ประกอบและการเชื่อมโยงสัญญาณไปยังกองรักษาการณ์ประจำพระราชฐานหรือสถานี่ตำรวจนครบาลโดยรอบเขตพระราชฐาน สถานที่สำคัญ	6,710,820.00	กทจ.
		ค่าบำรุงรักษากล้องโทรทัศน์วงจรปิด (CCTV) โดยรอบเขตพระราชฐาน	23,395,600.00	กทจ.

ลำดับที่	แผนงาน/ผลผลิต	โครงการ	งบประมาณ	ส่วนราชการ
		ค่าบำรุงรักษาระบบกล้องโทรทัศน์วงจรปิด (CCTV) เพื่อการบริหารจัดการจราจร	11,779,700.00	กทจ.
		ค่าบำรุงรักษาระบบกล้องโทรทัศน์วงจรปิด (CCTV) ตรวจวัดและรายงานสภาพการจราจร	17,020,800.00	กทจ.
		ค่าบำรุงรักษาระบบกล้องเฝ้าระวังความปลอดภัยเพิ่มเติมรอบเขตพระราชฐานวังทิววัฒนา วังสวนจิตรลดา พระที่นั่งอัมพรสถาน พระราชวังดุสิต ในพื้นที่พระองค์ 904 บก.น.6 สนามบินดอนเมือง และวังโขทัยและพื้นที่ดุสิต	8,909,000.00	กทจ.
		ค่าบำรุงรักษาระบบกล้องโทรทัศน์วงจรปิด (CCTV) บริเวณจุดเปลี่ยนถ่ายการเดินทาง (ล้อ-ราง-เรือ)	3,208,500.00	กทจ.
		ค่าบำรุงรักษาระบบเสริมสร้างความปลอดภัยให้กับประชาชน บริเวณแหล่งชุมชนและสถานที่สำคัญ	5,416,100.00	กทจ.
		ค่าบำรุงรักษาระบบกล้องโทรทัศน์วงจรปิด (CCTV) พื้นที่กลุ่มกรุงเทพมหานครกลาง	28,000,000.00	กทจ.
		ค่าบำรุงรักษาระบบกล้องโทรทัศน์วงจรปิด (CCTV) พื้นที่กลุ่มกรุงเทพมหานครตะวันออก	32,196,000.00	กทจ.
		ค่าบำรุงรักษาระบบกล้องโทรทัศน์วงจรปิด (CCTV) พื้นที่กลุ่มกรุงเทพมหานครเหนือ	24,935,000.00	กทจ.
		ค่าบำรุงรักษาระบบกล้องโทรทัศน์วงจรปิด (CCTV) พื้นที่กลุ่มกรุงเทพมหานครใต้	25,380,000.00	กทจ.
		ค่าบำรุงรักษาระบบกล้องโทรทัศน์วงจรปิด (CCTV) พื้นที่กลุ่มกรุงเทพมหานครเหนือ	27,014,000.00	กทจ.
		ค่าบำรุงรักษาระบบกล้องโทรทัศน์วงจรปิด (CCTV) พื้นที่กลุ่มกรุงเทพมหานครใต้	20,588,000.00	กทจ.

ลำดับที่	แผนงาน/ผลผลิต	โครงการ	งบประมาณ	ส่วนราชการ
		ค่าบำรุงรักษาระบบกล้องโทรทัศน์วงจรปิด (CCTV) บริเวณสวนสาธารณะและสำนักงานเขต พื้นที่ 1	22,059,000.00	กทจ.
		ค่าบำรุงรักษาระบบกล้องโทรทัศน์วงจรปิด (CCTV) บริเวณสวนสาธารณะและสำนักงานเขต พื้นที่ 2	10,664,500.00	กทจ.
		ค่าบำรุงรักษาระบบศูนย์บริหารจัดการกล้องโทรทัศน์วงจรปิด (CCTV) ในพื้นที่กรุงเทพมหานคร	9,600,000.00	กทจ.
		ค่าบำรุงรักษาระบบกล้องโทรทัศน์วงจรปิด (CCTV) พร้อมระบบสังเกตการณ์ยานพาหนะบนถนนในพื้นที่การจราจรเส้นทางหลัก บริเวณพื้นที่ชั้นในวงแหวนกรุงเทพมหานคร ระยะที่ 1	4,833,000.00	กทจ.
		ค่าบำรุงรักษาระบบกล้องโทรทัศน์วงจรปิด (CCTV) เสริมสร้างความปลอดภัยให้กับประชาชนบริเวณสัญญาณไฟจราจรคนเดินข้ามชนิดปุ่มกด	3,184,300.00	กทจ.
		ค่าบำรุงรักษาระบบกล้องโทรทัศน์วงจรปิด (CCTV) เพื่อตรวจจับการฝ่าฝืนสัญญาณไฟจราจรและเครื่องหมายจราจร บริเวณทางแยก ในพื้นที่กรุงเทพมหานคร	6,699,200.00	กทจ.
		ค่าบำรุงรักษาระบบตรวจจับการขับซิ่งจักรยานยนต์บนบาทวิถี	148,500.00	กทจ.
		ซ่อมแซมและบำรุงรักษาอุปกรณ์ความปลอดภัยในการจราจร พื้นที่พระนครเหนือ	17,000,000.00	สวจ.
		ซ่อมแซมและบำรุงรักษาอุปกรณ์ความปลอดภัยในการจราจร พื้นที่พระนครใต้	11,000,000.00	สวจ.
		ซ่อมแซมและบำรุงรักษาอุปกรณ์ความปลอดภัยในการจราจร พื้นที่ธนบุรี	10,000,000.00	สวจ.
		บำรุงรักษาและทำความสะอาดอุปกรณ์ เตือนแนวขอบทางชนิดสะท้อนแสง พื้นที่กรุงเทพมหานคร	1,498,000.00	สวจ.

ลำดับที่	แผนงาน/ผลผลิต	โครงการ	งบประมาณ	ส่วนราชการ
		บำรุงรักษาและทำความสะอาดราวป้องกันอันตราย (GUARD RAIL) พื้นที่พระนครใต้	2,762,000.00	สวจ.
		บำรุงรักษาระบบสัญญาณไฟจราจร พื้นที่กลุ่ม กท 3 7 8	20,516,000.00	สวจ.
		บำรุงรักษาระบบสัญญาณไฟจราจร พื้นที่กลุ่ม กท 2 4 9 10	21,466,000.00	สวจ.
		บำรุงรักษาระบบสัญญาณไฟจราจร พื้นที่กลุ่ม กท 1 5 6 11 12	23,057,000.00	สวจ.
		บำรุงรักษาระบบสัญญาณไฟจราจร ทางข้ามชนิดคดปุ่ม	11,080,000.00	สวจ.
		บำรุงรักษาระบบสัญญาณไฟจราจร แบบ Adaptive	15,986,000.00	สวจ.
		บำรุงรักษาและทำความสะอาดป้ายชนิดแขวนเหนือผิวจราจรในพื้นที่พระนครเหนือ	2,863,400.00	สวจ.
		ซ่อมแซมป้ายชนิดคร่อมเหนือผิวจราจร พื้นที่พระนครเหนือ	1,714,000.00	สวจ.
		ซ่อมแซมป้ายชนิดแขวนเหนือผิวจราจร พื้นที่กรุงเทพมหานคร	1,943,000.00	สวจ.
		บำรุงรักษาป้ายเตือนลดความเร็วเขตโรงเรียนกะพริบแสงด้วยพลังงานแสงอาทิตย์ (Mast Arm) ในพื้นที่กรุงเทพมหานคร	3,676,600.00	สวจ.
		บำรุงรักษาและทำความสะอาดป้ายชนิดแขวนเหนือผิวจราจรในพื้นที่พระนครใต้	2,386,100.00	สวจ.
		บำรุงรักษาและทำความสะอาดป้ายจราจรสะท้อนแสงในเขตกรุงเทพมหานคร	1,112,300.00	สวจ.
		บำรุงรักษาและทำความสะอาดป้ายจราจรกะพริบแสงด้วยพลังงานแสงอาทิตย์ พื้นที่กรุงเทพมหานคร	2,512,000.00	สวจ.
		ซ่อมแซมป้ายชนิดคร่อมเหนือผิวจราจร พื้นที่ธนบุรี	6,415,800.00	สวจ.
		บำรุงรักษาและทำความสะอาดป้ายชนิดแขวนเหนือผิวจราจรในพื้นที่ธนบุรี	1,551,000.00	สวจ.
		ทำเครื่องหมายจราจรบนพื้นทางด้วยวัสดุเทอร์โมพลาสติก พื้นที่กรุงเทพมหานคร	90,000,000.00	สวจ.
		ทำเครื่องหมายจราจรบนขอบทาง พื้นที่พระนครเหนือ	5,000,000.00	สวจ.

ลำดับที่	แผนงาน/ผลผลิต	โครงการ	งบประมาณ	ส่วนราชการ
		ทำเครื่องหมายจราจรบนพื้นทางด้วยวัสดุโคลด์พลาสติก พื้นที่กรุงเทพมหานคร	73,000,000.00	สวจ.
		ทำเครื่องหมายจราจรบนขอบทาง พื้นที่พระนครใต้	5,000,000.00	สวจ.
		ทำความสะอาดเครื่องหมายจราจรบนพื้นทางและทางข้าม พื้นที่กรุงเทพมหานคร	25,000,000.00	สวจ.
		จัดทำผิวจราจรเพื่อต้านทานการลื่นไถล (Anti Skid) บริเวณจุดเสี่ยงอันตราย พื้นที่กรุงเทพมหานคร	50,000,000.00	สวจ.
		ทำเครื่องหมายจราจรบนขอบทาง พื้นที่ธนบุรี	8,000,000.00	สวจ.
		ค่าจ้างเหมาบริการเป็นรายบุคคล	1,785,600.00	สวจ.
	ค่าวัสดุที่หน่วยงานจัดซื้อเอง		59,137,000.00	
		สีจราจร	2,500,000.00	สวจ.
		วัสดุสำหรับผลิตป้ายและอุปกรณ์ ซ่อมบำรุงป้ายเครื่องหมายจราจร	32,635,000.00	สวจ.
		แผงเหล็กจราจรชนิดยกวาง	3,959,000.00	สวจ.
		แผงกั้นจราจรชนิดยึดหด	2,919,800.00	สวจ.
		เสาจราจรล้มลุกสะท้อนแสง (Flexible Pole)	4,815,000.00	สวจ.
		กรวยจราจร (Traffic Cone)	1,542,800.00	สวจ.
		แผงกั้นจราจรชนิดแบรีเออร์พลาสติก	2,359,400.00	สวจ.
		อุปกรณ์แบ่งช่องจราจร	2,354,000.00	สวจ.
		อุปกรณ์เตือนหัวเกาะชนิดล้มลุกสะท้อนแสง	493,100.00	สวจ.
		เป้าจราจรชนิดสะท้อนแสง	500,000.00	สวจ.
		เป้าจราจรชนิดไฟกะพริบด้วยพลังงานแสงอาทิตย์	2,354,000.00	สวจ.
		ถังกันชน (Cushion Tank)	1,730,200.00	สวจ.
		ถังจราจรแบรีเออร์กลมไฟกะพริบด้วยพลังงานแสงอาทิตย์	494,700.00	สวจ.
		สัญญาณไฟเตือนกะพริบพลังงานแสงอาทิตย์	480,000.00	สวจ.
	ค่าสาธารณูปโภค		179,027,000.00	

ลำดับที่	แผนงาน/ผลผลิต	โครงการ	งบประมาณ	ส่วนราชการ
		ค่าไฟฟ้า โครงการติดตั้งระบบศูนย์บริหารจัดการกล้องโทรทัศน์วงจรปิด CCTV จำนวน 12 ศูนย์	5,298,000.00	กทจ.
		ค่าไฟฟ้า โครงการเชื่อมโยงสัญญาณภาพกล้องโทรทัศน์วงจรปิด (CCTV) บริเวณสถานศึกษาและชุมชนไปที่สำนักงานเขตและสถานีตำรวจในพื้นที่กรุงเทพมหานคร	3,268,000.00	กทจ.
		ค่าไฟฟ้า โครงการติดตั้งระบบวิทยุสื่อสารเคลื่อนที่แบบดิจิทัลของกรุงเทพมหานคร	1,610,000.00	กทจ.
		ค่าไฟฟ้า โครงการจ้างเหมาปรับปรุงและเพิ่มเติมกล้องโทรทัศน์วงจรปิด (CCTV) โดยรอบเขตพระราชฐานห้องควบคุมกล้องโทรทัศน์วงจรปิด (CCTV) ภายในพื้นที่สำนักงานเขตดุสิต	1,500,000.00	กทจ.
		ค่าไฟฟ้า โครงการจัดหาพร้อมปรับปรุงระบบกล้องโทรทัศน์วงจรปิด (CCTV) โดยรอบวัดราชบพิธและเส้นทางต่อเนื่อง	1,723,000.00	กทจ.
		ค่าไฟฟ้า โครงการจัดหาพร้อมติดตั้งกล้องโทรทัศน์วงจรปิด (CCTV) เพื่อเพิ่มความปลอดภัยบริเวณพื้นที่เลียบคลองผดุงกรุงเกษม (แยกกษัตริย์ศึก - หัวลำโพง)	320,000.00	กทจ.
		ค่าเช่าวงจรสื่อสารสัญญาณอุปกรณ์ตรวจสอบสถานะอุปกรณ์กล้องโทรทัศน์วงจรปิด (CCTV) แบบ Stand alone พร้อมเชื่อมโยงสถานะของอุปกรณ์เข้าสู่ศูนย์ควบคุมระบบ	126,000,000.00	กทจ.
		ค่าเช่าวงจรสื่อสารสัญญาณระบบเชื่อมโยงกล้องโทรทัศน์วงจรปิด (CCTV) เพื่อเพิ่มความปลอดภัยบริเวณพื้นที่สุ่มเสี่ยงและบริเวณชุมชนในพื้นที่กลุ่มกรุงเทพกลาง กรุงเทพเหนือ และกรุงเทพตะวันออก	18,929,000.00	กทจ.
		ค่าเช่าวงจรสื่อสารสัญญาณระบบเชื่อมโยงกล้องโทรทัศน์วงจรปิด (CCTV) เพื่อเพิ่มความปลอดภัยบริเวณพื้นที่สุ่มเสี่ยงและบริเวณชุมชนในพื้นที่กลุ่มกรุงเทพใต้ กรุงเทพมหานครเหนือ และกรุงเทพมหานครใต้	20,379,000.00	กทจ.

ลำดับที่	แผนงาน/ผลผลิต	โครงการ	งบประมาณ	ส่วนราชการ
	งบลงทุน		694,994,750.00	
	ค่าครุภัณฑ์ที่ดินและสิ่งก่อสร้าง		694,994,750.00	
	ค่าครุภัณฑ์		97,436,850.00	
		เครื่องคอมพิวเตอร์ สำหรับเรียกดูภาพจากกล้องโทรทัศน์วงจรปิด พร้อมโปรแกรมระบบปฏิบัติการ (OS) แบบ OEM ที่มีลิขสิทธิ์ ถูกต้องตามกฎหมาย 102 เครื่อง	4,067,250.00	กทจ.
		กล้องโทรทัศน์วงจรปิดชนิดเครือข่าย แบบมุมมองคงที่ สำหรับ ติดตั้งภายนอกอาคาร สำหรับใช้ในงานรักษาความปลอดภัยทั่วไป และงานอื่นๆ พร้อมอุปกรณ์บันทึกข้อมูลภาพ 2,200 ชุด	52,025,600.00	กทจ.
		อุปกรณ์เชื่อมโยงเครือข่ายแบบกระจาย (Distribution Switch) พร้อมติดตั้ง 50 ชุด	41,344,000.00	กทจ.
	ค่าที่ดินและสิ่งก่อสร้าง		597,557,900.00	
		ติดตั้งกล้องโทรทัศน์วงจรปิด (CCTV) แนวถนนสายหลักในพื้นที่ กลุ่มกรุงเทพมหานครกลาง	25,310,000.00	กทจ.
		ติดตั้งกล้องโทรทัศน์วงจรปิด (CCTV) แนวถนนสายหลักในพื้นที่ กลุ่มกรุงเทพมหานครเหนือ	28,670,000.00	กทจ.
		ติดตั้งกล้องโทรทัศน์วงจรปิด (CCTV) แนวถนนสายหลักในพื้นที่ กลุ่มกรุงเทพมหานครตะวันออก	29,999,000.00	กทจ.
		ติดตั้งกล้องโทรทัศน์วงจรปิด (CCTV) แนวถนนสายหลักในพื้นที่ กลุ่มกรุงเทพมหานครใต้	29,929,000.00	กทจ.
		ติดตั้งกล้องโทรทัศน์วงจรปิด (CCTV) แนวถนนสายหลักในพื้นที่ กลุ่มกรุงเทพมหานครเหนือ	29,988,000.00	กทจ.
		ติดตั้งกล้องโทรทัศน์วงจรปิด (CCTV) แนวถนนสายหลักในพื้นที่ กลุ่มกรุงเทพมหานครใต้	28,770,000.00	กทจ.

ลำดับที่	แผนงาน/ผลผลิต	โครงการ	งบประมาณ	ส่วนราชการ
		ติดตั้งกล้องโทรทัศน์วงจรปิด (CCTV) เพื่อเพิ่มความปลอดภัย บริเวณสะพานลอยในพื้นที่กลุ่มกรุงเทพใต้ กรุงเทพมหานคร และกรุงเทพมหานคร	4,950,000.00	กทจ.
		ติดตั้งกล้องโทรทัศน์วงจรปิด (CCTV) เพื่อเพิ่มความปลอดภัย บริเวณสะพานลอยในพื้นที่กลุ่มกรุงเทพกลาง กรุงเทพมหานคร และ กรุงเทพมหานครตะวันออก	4,891,000.00	กทจ.
		ติดตั้งกล้องโทรทัศน์วงจรปิด (CCTV) เพื่อเพิ่มความปลอดภัย บริเวณพื้นที่เลียบบคลองผดุงกรุงเกษม ระยะที่ 2	13,615,000.00	กทจ.
		ติดตั้งอุปกรณ์ลดอันตรายในบริเวณจุดเสี่ยงภัยต่อการเกิดอุบัติเหตุ ทางถนนในพื้นที่กรุงเทพมหานคร (พื้นที่พระนครเหนือ)	49,990,000.00	สวจ.
		ติดตั้งอุปกรณ์ลดอันตรายในบริเวณจุดเสี่ยงภัยต่อการเกิดอุบัติเหตุ ทางถนนในพื้นที่กรุงเทพมหานคร (พื้นที่พระนครใต้)	49,550,000.00	สวจ.
		ติดตั้งอุปกรณ์ลดอันตรายในบริเวณจุดเสี่ยงภัยต่อการเกิดอุบัติเหตุ ทางถนนในพื้นที่กรุงเทพมหานคร (พื้นที่ธนบุรี)	41,267,000.00	สวจ.
		ติดตั้งรั้วกันคนเดินข้ามถนนในพื้นที่กรุงเทพมหานคร	3,852,000.00	สวจ.
		ติดตั้งป้ายชนิดคร่อมเหนือผิวจราจร พื้นที่พระนครเหนือ 2 จุด	3,269,900.00	สวจ.
		ติดตั้งป้ายเตือนหัวเกาะกะพริบแสงด้วยพลังงานแสงอาทิตย์ 300 จุด พื้นที่กรุงเทพมหานคร	5,982,000.00	สวจ.
		ติดตั้งอุปกรณ์จราจรเพื่อแก้ไขตามการประเมินวิเคราะห์ความปลอดภัยทางถนนด้วยมาตรฐานนานาชาติ (IRAP) ในพื้นที่ กรุงเทพมหานคร	63,960,000.00	สวจ.
		ติดตั้งอุปกรณ์จราจรเพื่อแก้ไขตามการประเมินวิเคราะห์ความปลอดภัยทางถนนด้วยมาตรฐานนานาชาติ (IRAP) บนถนนวงแหวน รัชดาภิเษก	42,220,000.00	สวจ.

ลำดับที่	แผนงาน/ผลผลิต	โครงการ	งบประมาณ	ส่วนราชการ
		ติดตั้งวงโคมสัญญาณไฟจราจร สำหรับคนข้ามทางพร้อมอุปกรณ์ นับเวลาสัญญาณไฟจราจร 50 ชุด	3,561,000.00	สวจ.
		ปรับปรุงและติดตั้งอุปกรณ์ลดอันตราย บริเวณจุดเสี่ยงภัยต่อการ เกิดอุบัติเหตุ ทางถนนในพื้นที่กรุงเทพมหานคร	32,424,000.00	สวจ.
		ติดตั้งระบบควบคุมสัญญาณไฟจราจรทางแยก แบบ Adaptive Signal 50 ทางแยก	105,360,000.00	สวจ.
	งบเงินอุดหนุน		42,185,600.00	
	เงินอุดหนุน		42,185,600.00	
		เงินอุดหนุนให้กองบังคับการตำรวจจราจร เพื่อสนับสนุนในการ จัดเก็บค่าปรับจราจรให้กับกรุงเทพมหานคร	42,185,600.00	สก
	งบรายจ่ายอื่น		59,496,000.00	
	รายจ่ายอื่น		59,496,000.00	
		ค่าใช้จ่ายในการเพิ่มประสิทธิภาพระบบบริหารจัดการความ ปลอดภัยทางถนนเชิงลึก	7,476,000.00	กน.
		ค่าใช้จ่ายในการจ้างที่ปรึกษาประจำสำนักการจราจรและขนส่ง (In house) เพื่อศึกษา สํารวจ ออกแบบรายละเอียดเบื้องต้นและ วิเคราะห์ประเมินผลโครงการ	24,000,000.00	กน.
		ค่าใช้จ่ายในการพัฒนาระบบสารสนเทศและบูรณาการข้อมูลด้าน การจราจรและขนส่ง	5,450,000.00	กน.
		ค่าใช้จ่ายโครงการศูนย์อำนวยการความปลอดภัยทางถนน กรุงเทพมหานคร	13,200,000.00	กน.
		ค่าใช้จ่ายในการจัดหาระบบตรวจจับการขับซิ่งจักรยานยนต์บน บาทวิถี ระยะที่ 2	9,370,000.00	กทจ.
3	ด้านเมืองและการพัฒนาเมือง		1,225,660,530.00	
3.1	แผนงานจัดการจราจรและระบบขนส่งสาธารณะ		1,225,660,530.00	

ลำดับที่	แผนงาน/ผลผลิต	โครงการ	งบประมาณ	ส่วนราชการ
	ผลผลิตจัดการศาลาที่พักผู้โดยสารรถโดยสารสาธารณะ ท่าเทียบเรือสาธารณะ และบริหารจัดการพื้นที่ให้สิทธิ		125,862,400.00	
	งบดำเนินงาน		42,618,400.00	
	ค่าตอบแทน ใช้สอยและวัสดุ		41,768,400.00	
	ค่าตอบแทน		98,400.00	
		ค่าอาหารทำการนอกเวลา	98,400.00	สขส.
	ค่าใช้สอย		41,670,000.00	
		ค่าซ่อมแซมไฟฟ้าส่องสว่างศาลาที่พักผู้โดยสารรถประจำทาง	1,000,000.00	สขส.
		ค่าบำรุงรักษาศาลาที่พักผู้โดยสารรถประจำทาง กลุ่มกรุงเทพเหนือ	5,130,000.00	สขส.
		ค่าบำรุงรักษาศาลาที่พักผู้โดยสารรถประจำทาง กลุ่มกรุงเทพกลาง	6,050,000.00	สขส.
		ค่าบำรุงรักษาศาลาที่พักผู้โดยสารรถประจำทาง กลุ่มกรุงเทพตะวันออก	12,360,000.00	สขส.
		ค่าบำรุงรักษาศาลาที่พักผู้โดยสารรถประจำทาง กลุ่มกรุงเทพใต้	5,090,000.00	สขส.
		ค่าบำรุงรักษาศาลาที่พักผู้โดยสารรถประจำทาง กลุ่มกรุงเทพมหานครเหนือและกลุ่มกรุงเทพมหานครใต้	5,610,000.00	สขส.
		ค่าบำรุงรักษาและทำความสะอาดท่าเทียบเรือคลองผดุงกรุงเกษม จำนวน 11 ท่า	2,460,000.00	สขส.
		ค่าบำรุงรักษาและทำความสะอาดท่าเทียบเรือคลองภาษีเจริญ จำนวน 24 ท่า	3,970,000.00	สขส.
	ค่าสาธารณูปโภค		850,000.00	
		ค่าไฟฟ้าศาลาที่พักผู้โดยสารรถประจำทาง	850,000.00	สขส.
	งบลงทุน		83,244,000.00	
	ค่าครุภัณฑ์ที่ดินและสิ่งก่อสร้าง		83,244,000.00	
	ค่าที่ดินและสิ่งก่อสร้าง		83,244,000.00	

ลำดับที่	แผนงาน/ผลผลิต	โครงการ	งบประมาณ	ส่วนราชการ
		โครงการก่อสร้างศาลาที่พักผู้โดยสารรถประจำทางรูปแบบใหม่ ฝั่งธนบุรี จำนวน 100 หลัง	11,640,000.00	สขส.
		ก่อสร้างศาลาที่พักผู้โดยสารรถประจำทางรูปแบบใหม่ ฝั่งธนบุรี จำนวน 100 หลัง	11,640,000.00	
		โครงการก่อสร้างศาลาที่พักผู้โดยสารรถประจำทางรูปแบบใหม่ จำนวน 100 หลัง	12,969,000.00	สขส.
		ก่อสร้างศาลาที่พักผู้โดยสารรถประจำทางรูปแบบใหม่ จำนวน 50 หลัง	12,969,000.00	
		ปรับปรุงภูมิทัศน์และพัฒนาจุดเชื่อมต่อการเดินทางบริเวณ อนุสาวรีย์ชัยสมรภูมิ จำนวน 2 เกาะ (เกาะพญาไท และเกาะดิน แดง)	46,500,000.00	สขส.
		ก่อสร้างท่าเทียบเรือคลองบางลำพู 4 ท่า	12,135,000.00	
	ผลผลิตระบบขนส่งมวลชนกรุงเทพ		1,099,798,130.00	
	งบดำเนินงาน		144,939,130.00	
	ค่าตอบแทน ใช้สอยและวัสดุ		143,357,530.00	
	ค่าตอบแทน		49,200.00	
		ค่าอาหารทำการนอกเวลา	49,200.00	สขส.
	ค่าใช้สอย		143,308,330.00	
		ค่าธรรมเนียมหนังสือค้ำประกันกรุงเทพมหานคร	1,366,300.00	สขส.
		ค่าบำรุงรักษาทางเดินยกระดับ (Sky Walk) ส่วนต่อขยายสาย สุขุมวิท และทางเดินยกระดับ (Sky Walk) ส่วนต่อขยายสายสีลม	12,200,000.00	สขส.
		ค่าภาษีที่ดินและสิ่งปลูกสร้าง รายบริษัท ระบบขนส่งมวลชน กรุงเทพ จำกัด (มหาชน)	21,000,000.00	สขส.

ลำดับที่	แผนงาน/ผลผลิต	โครงการ	งบประมาณ	ส่วนราชการ
		ค่าภาษีที่ดินและสิ่งปลูกสร้าง โครงการระบบขนส่งมวลชน กรุงเทพมหานครส่วนต่อขยายสายสีลม และส่วนต่อขยายสาย สุขุมวิท	19,000,000.00	สขส.
		ค่าภาษีที่ดินและสิ่งปลูกสร้าง โครงการรถไฟฟ้าสายสีเขียว ช่วงแบริ้ง - สมุทรปราการ และช่วงหมอชิต - สะพานใหม่ - คูคต (นอกพื้นที่กรุงเทพมหานคร)	23,000,000.00	สขส.
		ค่าภาษีที่ดินและสิ่งปลูกสร้าง โครงการรถไฟฟ้าสายสีเขียว ช่วงแบริ้ง - สมุทรปราการ และช่วงหมอชิต - สะพานใหม่ - คูคต (ในพื้นที่ กรุงเทพมหานคร)	40,000,000.00	สขส.
		ค่าใช้จ่ายในการติดตาม ตรวจสอบและประเมินผลกระทบ สิ่งแวดล้อม พร้อมสำรวจความพึงพอใจของระบบขนส่งมวลชน กรุงเทพมหานคร ส่วนต่อขยายสายสีลม ส่วนต่อขยายสายสุขุมวิท และโครงการรถไฟฟ้าสายสีเขียว ช่วงแบริ้ง - สมุทรปราการ และ ช่วงหมอชิต - สะพานใหม่ - คูคต	17,800,000.00	สขส.
		ค่าตอบแทนในการใช้ประโยชน์ที่ดินราชพัสดุระหว่างการก่อสร้าง อาคารโรงจอดและซ่อมบำรุงรถไฟฟ้าบนที่ดินราชพัสดุ บริเวณ สถานีขนส่งหมอชิต	8,942,030.00	สขส.
	ค่าสาธารณูปโภค		1,581,600.00	
		ค่าไฟฟ้าทางเดินยกระดับ (Sky Walk) ส่วนต่อขยายสายสุขุมวิท และทางเดินยกระดับ (Sky Walk) ส่วนต่อขยายสายสีลม	1,560,000.00	สขส.
		ค่าน้ำประปาทางเดินยกระดับ (Sky Walk) ส่วนต่อขยายสาย สุขุมวิท และทางเดินยกระดับ (Sky Walk) ส่วนต่อขยายสายสีลม	21,600.00	สขส.
	งบลงทุน		399,954,000.00	
	ค่าครุภัณฑ์ที่ดินและสิ่งก่อสร้าง		399,954,000.00	
	ค่าครุภัณฑ์		369,954,000.00	

ลำดับที่	แผนงาน/ผลผลิต	โครงการ	งบประมาณ	ส่วนราชการ
		โครงการจัดซื้อพร้อมติดตั้งประตูกันخانชาลา (Platform Screen Door) ในระบบขนส่งมวลชนกรุงเทพมหานคร ส่วนต่อขยาย 1 ระยะที่ 1 จำนวน 6 สถานี	369,612,000.00	สขส.
		โครงการจัดซื้อพร้อมติดตั้งประตูกันخانชาลา (Platform Screen Door) ในระบบขนส่งมวลชนกรุงเทพมหานคร ส่วนต่อขยาย 1 ระยะที่ 1 จำนวน 6 สถานี	369,612,000.00	สขส.
		ที่จอดรถจักรยานแบบใหม่สำเร็จรูปเคลื่อนย้ายได้รูปแบบ 5 คัน 43 ชุด	342,000.00	สขส.
	ค่าที่ดินและสิ่งก่อสร้าง		30,000,000.00	
		โครงการก่อสร้างทางเดินยกระดับ (Sky Walk) จากสถานีบางหว้า (S12) เชื่อมสะพานลอยคนเดินข้ามถนนราชพฤกษ์	30,000,000.00	สขส.
		ก่อสร้างทางเดินยกระดับ (Sky Walk) จากสถานีบางหว้า (S12) เชื่อมสะพานลอยคนเดินข้ามถนนราชพฤกษ์	30,000,000.00	สขส.
	งบรายจ่ายอื่น		554,905,000.00	
	รายจ่ายอื่น		554,905,000.00	
		โครงการพัฒนาระบบการเดินทางเรือในคลองผดุงกรุงเกษม ระยะที่ 2	6,618,000.00	
		โครงการพัฒนาระบบการเดินทางเรือในคลองผดุงกรุงเกษม ระยะที่ 2	6,618,000.00	สขส.
		โครงการให้บริการนำส่งผู้โดยสารเข้าสู่ระบบขนส่งทางราง โดยรถเวียน (Shuttle Bus) เส้นทางในเขตพื้นที่กรุงเทพมหานคร	4,120,000.00	สขส.
		ค่าใช้จ่ายโครงการให้บริการนำส่งผู้โดยสารเข้าสู่ระบบขนส่งทางราง โดยรถเวียน (Shuttle Bus) เส้นทางในเขตพื้นที่กรุงเทพมหานคร	4,120,000.00	สขส.
		โครงการพัฒนาระบบการเดินทางโดยสารด่วนพิเศษ(BRT)	50,767,000.00	สขส.
		โครงการพัฒนาระบบการเดินทางโดยสารด่วนพิเศษ(BRT)	50,767,000.00	สขส.

ลำดับที่	แผนงาน/ผลผลิต	โครงการ	งบประมาณ	ส่วนราชการ
		ค่าใช้จ่ายตามโครงการรถไฟฟ้าสายสีเขียว ช่วงแบริ้ง - สมุทรปราการ	481,000,000.00	สขส.
		โครงการจ้างที่ปรึกษาเพื่อศึกษาและวิเคราะห์โครงการระบบขนส่งมวลชนกรุงเทพมหานครส่วนต่อขยายสายสีลม ตอนที่ 3 (ช่วงบางหว้า-ตลิ่งชัน) ให้สอดคล้องตามพระราชบัญญัติการร่วมลงทุนระหว่างรัฐและเอกชน พ.ศ. 2562 ในหมวด 4 ส่วนที่ 1 การเสนอโครงการ	12,400,000.00	สขส.
	งบรายจ่ายอื่น		12,400,000	
	รายจ่ายอื่น		12,400,000	
		โครงการจ้างที่ปรึกษาเพื่อศึกษาและวิเคราะห์โครงการระบบขนส่งมวลชนกรุงเทพมหานครส่วนต่อขยายสายสีลม ตอนที่ 3 (ช่วงบางหว้า-ตลิ่งชัน) ให้สอดคล้องตามพระราชบัญญัติการร่วมลงทุนระหว่างรัฐและเอกชน พ.ศ. 2562 ในหมวด 4 ส่วนที่ 1 การเสนอโครงการ	12,400,000	
		โครงการจ้างที่ปรึกษาเพื่อศึกษาและวิเคราะห์โครงการระบบขนส่งมวลชนกรุงเทพมหานครส่วนต่อขยายสายสีลม ตอนที่ 3 (ช่วงบางหว้า-ตลิ่งชัน) ให้สอดคล้องตามพระราชบัญญัติการร่วมลงทุนระหว่างรัฐและเอกชน พ.ศ. 2562 ในหมวด 4 ส่วนที่ 1 การเสนอโครงการ	12,400,000	
		รวมทั้งสิ้น	3,306,072,928	